



**PIANO DI ESECUZIONE PER LA REALIZZAZIONE DI UNA RETE  
LOCALE IN CONVENZIONE CONSIP RETI LOCALI 7**

**LOTTO 4**

**ARES SARDEGNA  
SEDI DI SASSARI, OZIERI, OLBIA, MACOMER, SINISCOLA,  
SORGONO, LANUSEI, ORISTANO, GHILARZA, SANLURI, IGLESIAS,  
CAGLIARI, MURAUVERA**

**- Piano esecuzione DEFINITIVO – 17/06/2022**



## Contenuti

1.	Elenco revisioni e allegati .....	3
2.	Sommario .....	4
3.	Riferimenti della convenzione .....	5
4.	Premessa .....	6
5.	Soluzione proposta .....	7
5.1.	Cablaggio strutturato (componenti passive) .....	7
5.1.1.	Cablaggio passivo .....	10
5.1.1.1.	Cablaggio in rame .....	10
5.1.2.	Soluzione proposta per la realizzazione del cablaggio strutturato .....	16
5.1.2.1.	Descrizione della fornitura delle componenti passive .....	16
5.1.2.2.	Schema della struttura del cablaggio .....	19
5.1.2.3.	Limitazione interferenze con apparati esistenti .....	19
5.1.3.	Lavori di posa in opera della fornitura .....	19
5.1.3.1.	Etichettatura delle prese e dei cavi .....	20
5.1.3.2.	Certificazione del sistema di cablaggio .....	20
5.1.4.	Lavori di realizzazione di opere civili accessori alla fornitura (DEI) .....	20
6.	Servizi obbligatori connessi alla fornitura .....	23
6.1.	Servizio di supporto al collaudo .....	23
6.1.1.	Collaudo della componente passiva del cablaggio .....	23
6.2.	Help Desk Multicanale .....	25
6.3.	Servizio di dismissione dell'esistente .....	27
7.	Servizi a richiesta .....	28
7.1.	Servizio di monitoraggio e gestione della rete .....	28
7.1.1.	Servizio di gestione on-site della rete .....	28
8.	Project Management e piano di realizzazione .....	30
8.1.	Cronoprogramma .....	31
9.	Piani di sicurezza .....	39
10.	Allegati .....	40

SGQ Rev 06

**Vodafone Italia S.p.A.**

Società del gruppo Vodafone Group Plc. con socio unico  
Sede legale: Via Jervis, 13 - 10015 Ivrea (TO) - Italia  
Tel. +39 0125.6230 - [www.vodafone.it/](http://www.vodafone.it/)  
C.F. e Reg. Imprese di Torino n. 93026890017 P.IVA  
08539010010 - REA: 974956  
Capitale Sociale € 2.305.099.887,30 i.v

**Converge S.p.A.**

Via Mentore Maggini, 1 00143 - Roma  
T. +39 06 514271 F. +39 06 51427610 - [www.converge.it](http://www.converge.it)  
[PEC.convergespa@legalmail.it](mailto:PEC.convergespa@legalmail.it)  
Capitale Sociale € 1.640.000 i.v. - C.F. e P. IVA 04472901000  
Trib. 2383/93 - R.E.A. 768462- CCIAA 04472901000  
Sistema di Qualità certificato UNI EN ISO 9001:2015-ISO 14001:2015-ISO  
20000-1:2012-ISO 27001:2013-SA-8000



## 1. Elenco revisioni e allegati

La tabella seguente riporta la registrazione delle modifiche apportate al documento.

REVISIONE	DATA	DESCRIZIONE MODIFICA
1	17/06/2022	Ped 6814762 v1.0

La tabella seguente riporta l'elenco degli allegati che vengono citati nel documento e che costituiscono parte integrante della presente documentazione.

ALLEGATO	DESCRIZIONE SINTETICA
ORDINE_6814762.PDF	Allegato 1 – Richiesta Piano di Esecuzione Definitivo
RL7_ARESSARDEGNA_6814762_VARIE SEDI_Allegato 4_v1.0.xlsx	Allegato 2 – Preventivo Economico Definitivo relativo ai prodotti e ai servizi richiesti

SGQ Rev 06

### Vodafone Italia S.p.A.

Società del gruppo Vodafone Group Plc. con socio unico  
Sede legale: Via Jervis, 13 - 10015 Ivrea (TO) - Italia  
Tel. +39 0125.6230 - [www.vodafone.it/](http://www.vodafone.it/)  
C.F. e Reg. Imprese di Torino n. 93026890017 P.IVA  
08539010010 - REA: 974956  
Capitale Sociale € 2.305.099.887,30 i.v

### Converge S.p.A.

Via Mentore Maggini, 1 00143 - Roma  
T. +39 06 514271 F. +39 06 51427610 - [www.converge.it](http://www.converge.it)  
[PEC.convergespa@legalmail.it](mailto:PEC.convergespa@legalmail.it)  
Capitale Sociale € 1.640.000 i.v. - C.F. e P. IVA 04472901000  
Trib. 2383/93 - R.E.A. 768462- CCIAA 04472901000  
Sistema di Qualità certificato UNI EN ISO 9001:2015-ISO  
20000-1:2012-ISO 27001:2013-SA-8000

## 2. Sommario

---

Il presente documento descrive il Piano di Esecuzione Definitivo Vodafone, relativamente alla richiesta di fornitura di Servizi e Sistemi LAN passivi per alcune delle principali sedi dell'ente dislocate nel territorio della regione Sardegna, in accordo a quanto previsto dalla Convenzione CONSIP "Reti Locali 7".

L'elenco delle sedi include:

1. Ospedale S.S. Annunziata, via Enrico de Nicola, Sassari;
2. Ospedale Antonio Segni, via Colle Cappuccini, Ozieri (SS);
3. Ospedale Giovanni Paolo II, via Bazzoni, Sircana, loc. Tannaule, Olbia (SS);
4. Poliambulatorio di Macomer, loc. Nuraghe Ruiu, Macomer (NU);
5. Poliambulatorio di Siniscola, loc. Isalle/Sant'Efisio, Siniscola (NU);
6. Ospedale S. Camillo, via IV Novembre, Sorgono (NU);
7. Ospedale Nostra Signora della Mercedes, via Dottor Giuseppe Pilia, Lanusei (NU);
8. Casa della Salute di Lanusei, via Dottor Giuseppe Pilia, Lanusei (NU);
9. Ospedale S. Martino, via Rockefeller, Oristano;
10. Ospedale G. P. Delogu, Corso Umberto 176, Ghilarza (OR);
11. Poliambulatorio di Sanluri, via Bologna 13, Sanluri (SU);
12. Ospedale CTO, via Cattaneo 52, Iglesias (SU);
13. Ospedale S. Barbara, via S. Leonardo 1, Iglesias (SU);
14. Ospedale Binaghi, via Is Guadazzonis 2, Cagliari;
15. Ospedale Marino, Lungomare Poetto, Cagliari;
16. Ospedale S. Marcellino, Viale Rinascita, Muravera (SU).

SGQ Rev 06

### Vodafone Italia S.p.A.

Società del gruppo Vodafone Group Plc. con socio unico  
Sede legale: Via Jervis, 13 - 10015 Ivrea (TO) - Italia  
Tel. +39 0125.6230 - [www.vodafone.it/](http://www.vodafone.it/)  
C.F. e Reg. Imprese di Torino n. 93026890017 P.IVA  
08539010010 - REA: 974956  
Capitale Sociale € 2.305.099.887,30 i.v

### Converge S.p.A.

Via Mentore Maggini, 1 00143 - Roma  
T. +39 06 514271 F. +39 06 51427610 - [www.converge.it](http://www.converge.it)  
[PEC.convergespa@legalmail.it](mailto:PEC.convergespa@legalmail.it)  
Capitale Sociale € 1.640.000 i.v. - C.F. e P. IVA 04472901000  
Trib. 2383/93 - R.E.A. 768462- CCIAA 04472901000  
Sistema di Qualità certificato UNI EN ISO 9001:2015-ISO 14001:2015-ISO  
20000-1:2012-ISO 27001:2013-SA-8000



### 3. Riferimenti della convenzione

---

La fornitura degli apparati attivi e materiali passivi oggetto della soluzione tecnica descritta avviene attraverso l'adesione alla Convenzione CONSIP "Reti Locali 7".

I documenti di riferimento della Convenzione suddetta sono pubblicati sul sito [www.acquistinretepa.it](http://www.acquistinretepa.it) nella sezione:

*"INIZIATIVE- CONVENZIONI - AREA MERCEOLOGICA: INFORMATICA, ELETTRONICA, TELECOMUNICAZIONI E MACCHINE PER UFFICIO – RETI LOCALI 7 – DETTAGLIO LOTTI"*

SGQ Rev 06

#### Vodafone Italia S.p.A.

Società del gruppo Vodafone Group Plc. con socio unico  
Sede legale: Via Jervis, 13 - 10015 Ivrea (TO) - Italia  
Tel. +39 0125.6230 - [www.vodafone.it/](http://www.vodafone.it/)  
C.F. e Reg. Imprese di Torino n. 93026890017 P.IVA  
08539010010 - REA: 974956  
Capitale Sociale € 2.305.099.887,30 i.v

#### Converge S.p.A.

Via Mentore Maggini, 1 00143 - Roma  
T. +39 06 514271 F. +39 06 51427610 - [www.converge.it](http://www.converge.it)  
[PEC.convergespa@legalmail.it](mailto:PEC.convergespa@legalmail.it)  
Capitale Sociale € 1.640.000 i.v. - C.F. e P. IVA 04472901000  
Trib. 2383/93 - R.E.A. 768462- CCIAA 04472901000  
Sistema di Qualità certificato UNI EN ISO 9001:2015-ISO  
20000-1:2012-ISO 27001:2013-SA-8000



## 4. Premessa

---

L'Amministrazione ha l'esigenza di ampliare il cablaggio strutturato delle proprie sedi e di attivare dei servizi di assistenza sul cablaggio per gestire il change management sulle nuove postazioni.

Le sedi sono già dotate di un cablaggio strutturato articolato incentrato su rack di capienza giudicata più che sufficiente per gli ampliamenti richiesti, e dotati di UPS tuttora in manutenzione. Le dorsali ottiche non necessitano di interventi ulteriori a breve termine.

Avendo esaminato con attenzione gli ambienti di lavoro di tutte le sedi si è palesata la necessità di forti interventi necessari a potenziare o adattare le infrastrutture di canalizzazione. E' stata quindi messa in conto una quota lavori e materiali a supporto della posa dei cavi e delle canalizzazioni standard previste in convenzione.

Dovranno essere indicate le persone di riferimento che saranno coinvolte durante la messa in opera del Piano di Esecuzione Definitivo:

- Il Direttore dell'esecuzione dell'Amministrazione, identificato prima dell'emissione dell'ordinativo di fornitura;
- Il Responsabile della fornitura PA di Vodafone

Di seguito sono riportati i riferimenti dei referenti che saranno coinvolti durante la messa in opera del Piano di Esecuzione Definitivo:

- **Referente dell'Amministrazione (Direttore dell'esecuzione) FORNITO IN FASE DI KICK OFF**

***Nome Cognome***

*Indirizzo*

*telefono/cellulare*

*e-mail*

- **Referente di Vodafone (Responsabile della fornitura PA)**

***Nome Cognome : Vincenzo Altobelli***

*Indirizzo : Roma*

*telefono/cellulare : 34019112312*

*e-mail : vincenzo.altobelli@consultant.vodafoneomnitel.it*

SGQ Rev 06

### Vodafone Italia S.p.A.

Società del gruppo Vodafone Group Plc. con socio unico  
Sede legale: Via Jervis, 13 - 10015 Ivrea (TO) - Italia  
Tel. +39 0125.6230 - [www.vodafone.it/](http://www.vodafone.it/)  
C.F. e Reg. Imprese di Torino n. 93026890017 P.IVA  
08539010010 - REA: 974956  
Capitale Sociale € 2.305.099.887,30 i.v

### Converge S.p.A.

Via Mentore Maggini, 1 00143 - Roma  
T. +39 06 514271 F. +39 06 51427610 - [www.converge.it](http://www.converge.it)  
[PEC convergespa@legalmail.it](mailto:PEC.convergespa@legalmail.it)  
Capitale Sociale € 1.640.000 i.v. - C.F. e P. IVA 04472901000  
Trib. 2383/93 - R.E.A. 768462- CCIAA 04472901000  
Sistema di Qualità certificato UNI EN ISO 9001:2015-ISO 14001:2015-ISO  
20000-1:2012-ISO 27001:2013-SA-8000



## 5. Soluzione proposta

La soluzione proposta, in relazione delle esigenze espresse dall'Amministrazione, si compone dei seguenti elementi:

### Realizzazione del cablaggio strutturato (apparati passivi):

- fornitura di materiali ed attrezzature per la realizzazione del cablaggio strutturato (anche per data center);
- lavori di posa in opera della fornitura;
- realizzazione di opere civili accessorie alla fornitura;
- certificazione del sistema di cablaggio strutturato;

### Servizi obbligatori connessi alla fornitura

- servizio di assistenza al collaudo;
- servizio di Help Desk multicanale;
- servizio di dismissione dell'esistente.

### Servizi a richiesta

- servizio di monitoraggio e gestione della rete:
  - servizio di gestione on-site della rete (Profilo LP);
- servizi di addestramento sulla fornitura.

Il dimensionamento e le caratteristiche della soluzione proposta saranno tali da assicurare una elevata scalabilità e flessibilità che tenga conto dell'evoluzione presunta sul carico di lavoro dell'Amministrazione.

Nella fase di progettazione si è tenuto conto delle possibili ottimizzazioni in termini di efficienza e di risparmio energetico della rete locale e delle infrastrutture collegate.

### 5.1. Cablaggio strutturato (componenti passive)

I prodotti offerti per la componente passiva sono progettati, prodotti e certificati da Leviton per offrire margini prestazionali superiori alle indicazioni minime degli standard di riferimento.

La topologia del cablaggio strutturato (comunque personalizzabile su richiesta delle singole Amministrazioni contraenti in funzione delle proprie esigenze specifiche) sarà di tipo stellare gerarchico con la realizzazione dei distributori di piano, di edificio e di comprensorio. Ogni distributore sarà servito da armadi rack per i dati e da armadi rack per la telefonia. Ogni posto di lavoro sarà servito da almeno due prese telematiche, una per la rete telefonica e l'altra per la rete dati.

Le caratteristiche di una rete passiva altamente performante come quella proposta da Vodafone si possono riassumere in:

SGQ Rev 06

#### Vodafone Italia S.p.A.

Società del gruppo Vodafone Group Plc. con socio unico  
Sede legale: Via Jervis, 13 - 10015 Ivrea (TO) - Italia  
Tel. +39 0125.6230 - [www.vodafone.it/](http://www.vodafone.it/)  
C.F. e Reg. Imprese di Torino n. 93026890017 P.IVA  
08539010010 - REA: 974956  
Capitale Sociale € 2.305.099.887,30 i.v

#### Converge S.p.A.

Via Mentore Maggini, 1 00143 - Roma  
T. +39 06 514271 F. +39 06 51427610 - [www.converge.it](http://www.converge.it)  
[PEC.convergespa@legalmail.it](mailto:PEC.convergespa@legalmail.it)  
Capitale Sociale € 1.640.000 i.v. - C.F. e P. IVA 04472901000  
Trib. 2383/93 - R.E.A. 768462- CCIAA 04472901000  
Sistema di Qualità certificato UNI EN ISO 9001:2015-ISO 14001:2015-ISO  
20000-1:2012-ISO 27001:2013-SA-8000



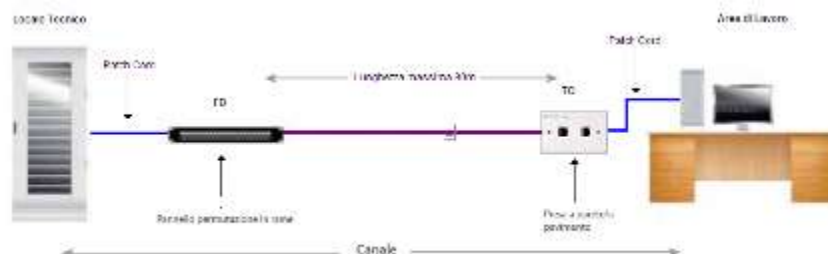
- Connettività fisica omogenea per tutta la rete cablata;
- Prestazioni adeguate alle esigenze attuali e possibilità di seguire le evoluzioni tecnologiche;
- Semplicità di gestione, manutenzione ed espansione della rete;
- Conformità alle raccomandazioni nazionali ed internazionali in relazione sia al materiale utilizzato sia delle procedure d'installazione, certificazione e collaudo adottate;
- Supporto di protocolli standard di comunicazione;
- Possibilità di far evolvere le applicazioni supportate senza modificare la struttura portante dell'infrastruttura.

Il cablaggio strutturato proposto si conforma in modo rigoroso alle raccomandazioni fisiche ed elettriche indicate nelle norme internazionali ISO/IEC 11801- 2a edition, EN 50173-1 2a edition, EIA-TIA 568 C. Generalmente la presentazione dei componenti del sistema di cablaggio viene suddivisa, come prevedono gli standard, in:

- Cablaggio orizzontale: collegamento di distribuzione orizzontale che partendo dall'armadio a rack sito in un locale tecnico di piano raggiunge in maniera stellare la postazione di lavoro;
- Cablaggio di dorsale: collegamento di distribuzione dorsale che collega i locali tecnici di piano (dorsale di edificio) oppure collega i locali tecnici di un comprensorio (dorsale di campus).

#### Cablaggio Orizzontale

Nella figura che segue è rappresentato lo schema generale di un cablaggio di distribuzione orizzontale che interconnette un pannello di permutazione (distributore di piano FD) alla postazione di lavoro (PdL o TO):



La distribuzione orizzontale identifica quella parte di cablaggio realizzata con cavo in rame a 4 coppie che collega i pannelli di permutazione di piano alle postazioni di lavoro utente mediante connettori modulari di tipo RJ45 per il rame.

La distribuzione orizzontale comprenderà l'allestimento dei locali tecnici di piano con pannelli di permutazione in Cat. 6 o Cat. 6A, bretelle di connessione, cavi di distribuzione e posa di analoga categoria, nella configurazione schermato o non schermato in base alla richiesta dell'Amministrazione, e postazioni di lavoro completamente allestite di placche, frutti e bretelle di connessione agli apparati in armadio ed in campo.

Tale architettura garantisce la possibilità di evoluzione del sistema acquisito in linea con gli standard emergenti e le nuove tecnologie, consentendo l'inserimento di eventuali moduli hardware o software orientati alla fornitura di funzioni e/o servizi che si renderanno necessari per le Amministrazioni Contraenti.

SGQ Rev 06

#### **Vodafone Italia S.p.A.**

Società del gruppo Vodafone Group Plc. con socio unico  
Sede legale: Via Jervis, 13 - 10015 Ivrea (TO) - Italia  
Tel. +39 0125.6230 - [www.vodafone.it](http://www.vodafone.it)  
C.F. e Reg. Imprese di Torino n. 93026890017 P.IVA  
08539010010 - REA: 974956  
Capitale Sociale € 2.305.099.887,30 i.v

#### **Converge S.p.A.**

Via Mentore Maggini, 1 00143 - Roma  
T. +39 06 514271 F. +39 06 51427610 - [www.converge.it](http://www.converge.it)  
[PEC.convergespa@legalmail.it](mailto:PEC.convergespa@legalmail.it)  
Capitale Sociale € 1.640.000 i.v. - C.F. e P. IVA 04472901000  
Trib. 2383/93 - R.E.A. 768462- CCIAA 04472901000  
Sistema di Qualità certificato UNI EN ISO 9001:2015-ISO 14001:2015-ISO  
20000-1:2012-ISO 27001:2013-SA-8000



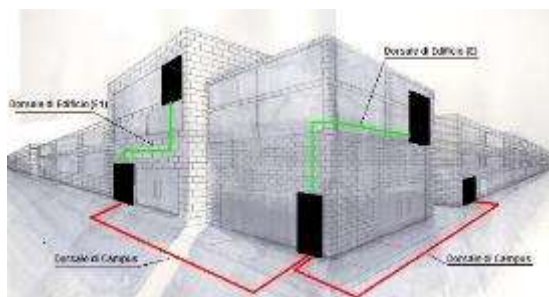


Come descritto nella figura precedente la rete di distribuzione orizzontale tra l'armadio di permutazione di piano e le rispettive postazioni di lavoro sarà di tipo strutturato (fonia \ dati) con topologia gerarchica stellare ed utilizzerà i seguenti componenti:

- Pannelli di permutazione;
- Cavo di distribuzione orizzontale;
- Patch cord (bretelle di permutazione lato armadio) e work area cable (bretelle lato postazione di lavoro);
- Postazioni di lavoro.

#### Cablaggio di Dorsale

Nella figura che segue è rappresentato lo schema generale di un cablaggio di dorsale che collega i locali tecnici di edificio siti in un comprensorio (dorsale di campus colorata in rosso) o i locali tecnici di piano (dorsale di edificio colorata in verde E-E1):



Nel cablaggio di dorsale pertanto si distinguono le seguenti tipologie di dorsale:

- Dorsale di campus: il cablaggio di dorsale del campus si estende dal locale tecnico\armadio di campus al locale tecnico\armadio principale di ogni edificio. Quando è presente, comprende i cavi di dorsale del campus e le relative terminazioni a pannello di permutazione;
- Dorsale di edificio: il cablaggio di dorsale di edificio si estende dal locale tecnico\armadio principale di edificio agli armadi di piano. Il sottosistema così rappresentato include i cavi di dorsale dell'edificio e le relative terminazioni a pannello di permutazione.

Il cablaggio di dorsale, in funzione della tipologia di servizio offerto, si suddivide inoltre in Dorsale Dati (tipicamente in fibra ottica) e Dorsale Fonia (cavi multi-coppia in rame).

Le Dorsali Dati saranno realizzate con cavi in fibra ottica Monomodale o Multimodale, in funzione della distanza da percorrere e del tipo di connessione richiesta, con un numero di fibre ottiche adeguato a garantire tutti i collegamenti previsti dalle architetture logiche adottate, tenendo inoltre conto di possibili sviluppi futuri e delle eventuali fibre di scorta quale ridondanza o back-up per ogni singola tratta posata.

Le Dorsali Fonia saranno realizzate con cavi multi-coppia rame che saranno connessi alle due estremità su appositi permutatori. Questi cavi di dorsale generalmente hanno origine dal permutatore della centrale telefonica e terminano sui permutatori negli armadi situati nei locali tecnici di edificio e/o di piano.

Di seguito viene riportata la descrizione dei componenti di cablaggio strutturato previsti in convenzione.

SGQ Rev 06

#### **Vodafone Italia S.p.A.**

Società del gruppo Vodafone Group Plc. con socio unico  
Sede legale: Via Jervis, 13 - 10015 Ivrea (TO) - Italia  
Tel. +39 0125.6230 - [www.vodafone.it](http://www.vodafone.it)  
C.F. e Reg. Imprese di Torino n. 93026890017 P.IVA  
08539010010 - REA: 974956  
Capitale Sociale € 2.305.099.887,30 i.v

#### **Converge S.p.A.**

Via Mentore Maggini, 1 00143 - Roma  
T. +39 06 514271 F. +39 06 51427610 - [www.converge.it](http://www.converge.it)  
[PEC.convergespa@legalmail.it](mailto:PEC.convergespa@legalmail.it)  
Capitale Sociale € 1.640.000 i.v. - C.F. e P. IVA 04472901000  
Trib. 2383/93 - R.E.A. 768462- CCIAA 04472901000  
Sistema di Qualità certificato UNI EN ISO 9001:2015-ISO 14001:2015-ISO  
20000-1:2012-ISO 27001:2013-SA-8000



### 5.1.1. Cablaggio passivo

Il sistema di cablaggio, in rame e fibra ottica, è quello prodotto dalla società Leviton che comprende la componentistica passiva necessaria a garantire la connettività di rete da ogni presa verso gli armadi rack di distribuzione (cablaggio orizzontale) e tra gli armadi di connessione delle dorsali dati e fonia (cablaggio verticale o di campus). Tutti i prodotti ed i sistemi di cablaggio Leviton sono conformi agli standard richiesti alle diverse frequenze di lavoro e sono certificati enti/soggetti terzi indipendenti quali Delta, 3P Denmark, GhMT e dall'Istituto Superiore delle Comunicazioni e delle Tecnologie dell'Informazione del Ministero delle Comunicazioni Italiano ISCOM/ISCTI.

Tutti i componenti del channel (link, patch cord e work area cable) in rame, sia U/UTP che S/FTP, sono dello stesso produttore come le prese o borchie telematiche ed i pannelli di permutazione a garanzia dell'elevata qualità dell'intero impianto. Analogamente anche tutti i componenti del channel in fibra ottica multimodale e monomodale sono dello stesso produttore come anche i connettori ed i pannelli di permutazione ottica. Di seguito si descrivono i componenti del sistema di cablaggio strutturato in Convenzione suddivisi in:

- Distribuzione Orizzontale;
- Cavi in rame;
- Fibre ottiche;
- Postazioni di lavoro;
- Pannelli di permutazione;
- Bretelle in rame (patch cord e work area cable);
- Distribuzione cablaggio di dorsale;
- Dorsale dati (fibra ottica monomodale e multimodale);
- Bretelle ottiche.

#### 5.1.1.1. Cablaggio in rame

I cavi in rame sono utilizzati per realizzare la connessione tra il pannello di permutazione e la postazione lavoro (PdL o TO). Il cavo in rame per la distribuzione orizzontale di tipo non schermato U/UTP Cat. 6 Classe E è costituito da 4 coppie intrecciate con conduttori a filo solido temprati a sezione circolare 23AWG divise da setto separatore a croce ed ha impedenza caratteristica 100 Ohm +/-3%. Il cavo è conforme alle normative EN50288-6-1 ed ISO/IEC 61156-5 e viene proposto con guaina classificata secondo il Regolamento dei Prodotti da Costruzione (anche noto come CPR) di tipo Cca oppure B2ca.

Il cavo in rame per la distribuzione orizzontale di tipo schermato S/FTP in Cat. 6 Classe E è costituito da 4 coppie intrecciate con conduttori a filo solido temprati a sezione circolare 23 AWG divise da setto separatore a croce sormontate da un foglio di schermatura laminato metallico ed ha impedenza caratteristica 100 Ohm +/-3%. Il cavo è conforme inoltre alle normative EN50288-5-1 ed ISO/IEC 61156-5 e viene proposto con guaina classificata secondo CPR di tipo Cca oppure B2ca.

Il cavo in rame per la distribuzione orizzontale di tipo non schermato U/UTP in Cat. 6A Classe EA è costituito da 4 coppie intrecciate con conduttori a filo solido temprati a sezione circolare 23 AWG divise da un setto separatore a croce ed ha impedenza caratteristica 100 Ohm +/-5%. Il cavo è conforme inoltre alle normative EN50288-5-1; EN50288-10-1 ed ISO/IEC 61156-5 e viene proposto con guaina classificata secondo CPR di tipo Cca oppure B2ca.

Il cavo in rame per la distribuzione orizzontale di tipo schermato S/FTP in Cat. 6A Classe EA è costituito da 4 coppie singolarmente schermate con conduttori a filo solido temprati a sezione circolare 23 AWG ricoperte da un foglio di schermatura laminato metallico ciascuna delle quali sormontata da una treccia di schermatura ed ha impedenza

SGQ Rev 06

#### Vodafone Italia S.p.A.

Società del gruppo Vodafone Group Plc. con socio unico  
Sede legale: Via Jervis, 13 - 10015 Ivrea (TO) - Italia  
Tel. +39 0125.6230 - [www.vodafone.it/](http://www.vodafone.it/)  
C.F. e Reg. Imprese di Torino n. 93026890017 P.IVA  
08539010010 - REA: 974956  
Capitale Sociale € 2.305.099.887,30 i.v

#### Converge S.p.A.

Via Mentore Maggini, 1 00143 - Roma  
T. +39 06 514271 F. +39 06 51427610 - [www.converge.it](http://www.converge.it)  
[PEC.convergespa@legalmail.it](mailto:PEC.convergespa@legalmail.it)  
Capitale Sociale € 1.640.000 i.v. - C.F. e P. IVA 04472901000  
Trib. 2383/93 - R.E.A. 768462 - CCIAA 04472901000  
Sistema di Qualità certificato UNI EN ISO 9001:2015-ISO 14001:2015-ISO  
20000-1:2012-ISO 27001:2013-SA-8000



caratteristica 100 Ohm +/-3%. Il cavo è conforme inoltre alle normative EN50288-4-1; EN50288-10-1 ed ISO/IEC 61156-5 e viene proposto con guaina classificata secondo CPR di tipo Cca oppure B2ca.

Le guaine dei cavi UTP ed S/FTP risultano adatte per installazioni nell'interno degli edifici giudicati:

- a medio rischio in caso d'incendio (cavi classificati secondo CPR come Cca aventi caratteristiche secondarie almeno pari a s1b, d1, a1);
- ad alto rischio in caso d'incendio (cavi classificati secondo CPR come B2ca aventi caratteristiche secondarie almeno pari a s1a, d1, a1).

supportano applicazioni ad elevata velocità di trasferimento dei dati poiché assicurano una larghezza di banda fino a 250 MHz per i cavi di Cat.6 e fino a 500 MHz per i cavi di Cat.6A in accordo con gli standard di riferimento.

Tutti i cavi possiedono le caratteristiche di auto-estinguenza in caso d'incendio, di bassa emissione di fumi opachi e gas tossici corrosivi nel pieno rispetto delle normative vigenti (CEI 20-37, IEC 61034, NES 713, IEC 60754, EN 50265, EN50267) e di ritardo di propagazione della fiamma (Flame Retardant) conformemente alle normative IEC 60332-1-2 (CEI 20-35, EN 50265). I cavi hanno in particolare caratteristiche rispondenti agli standard:

- per la Cat. 6
  - EIA/TIA 568-B.2-1, EIA/TIA 568-C;
  - EN 50173 2nd edition;
  - ISO/IEC 11801 2nd edition.
- per la Cat. 6°
  - ANSI/TIA/EIA 568-B.2-10, EIA/TIA 568-C;
  - EN 50173 2nd edition;
  - ISO/IEC 11801 2nd edition.

Di seguito le quattro tipologie di cavo offerte:

Per la soluzione non schermata Cat.6 Cavo U/UTP 4 coppie 23AWG Cat6Plus (codice C6U-Cca-Rlx-305GN) oppure (codice C6U-B2ca-Rlx-305OR)



Per la soluzione schermata Cat.6 Cavo S/FTP 4 coppie 23 AWG Cat6Plus (codice C6S/FTP-Cca-500GN) oppure (codice C6S/FTP-B2ca-500OR)

SGQ Rev 06

### Vodafone Italia S.p.A.

Società del gruppo Vodafone Group Plc. con socio unico  
Sede legale: Via Jervis, 13 - 10015 Ivrea (TO) - Italia  
Tel. +39 0125.6230 - [www.vodafone.it](http://www.vodafone.it)  
C.F. e Reg. Imprese di Torino n. 93026890017 P.IVA  
08539010010 - REA: 974956  
Capitale Sociale € 2.305.099.887,30 i.v

### Converge S.p.A.

Via Mentore Maggini, 1 00143 - Roma  
T. +39 06 514271 F. +39 06 51427610 - [www.converge.it](http://www.converge.it)  
[PEC.convergespa@legalmail.it](mailto:PEC.convergespa@legalmail.it)  
Capitale Sociale € 1.640.000 i.v. - C.F. e P. IVA 04472901000  
Trib. 2383/93 - R.E.A. 768462- CCIAA 04472901000  
Sistema di Qualità certificato UNI EN ISO 9001:2015-ISO 14001:2015-ISO  
20000-1:2012-ISO 27001:2013-SA-8000



Per la soluzione non schermata Cat.6A Cavo U/UTP 4 coppie 23AWG 10GPlus (codice AC6U-Cca-500GN) oppure (codice AC6U-B2ca-500OR)



Per la soluzione schermata Cat.6A Cavo S/FTP 4 coppie 23AWG 10GPlus (codice AC6S/FTP-Cca-500GN) oppure (codice AC6S/FTP-B2ca-500OR)



### Postazioni di lavoro

La postazione di lavoro sarà realizzata connettendo il cavo di distribuzione orizzontale alla presa, nella fase di installazione si rispetterà la condizione che la distanza tra il pannello di permutazione all'interno dell'armadio a rack di piano e la presa della postazione di lavoro sia al massimo di 90 metri.

La presa si compone di tre elementi:

- scatola esterna tipo UNI503 in resina ABS, ritardante alla fiamma secondo UL 94V-0, UL listed;
- placca autoportante tipo da 2 o 3 posizioni;
- prese modulari tipo non schermate U/UTP cat.6 e cat.6A e schermate S/FTP cat.6 e cat.6A.

La scatola di tipo UNI503 proposta è conforme alla normativa ISO/IEC 11801 (Codice MMCIBB47001).

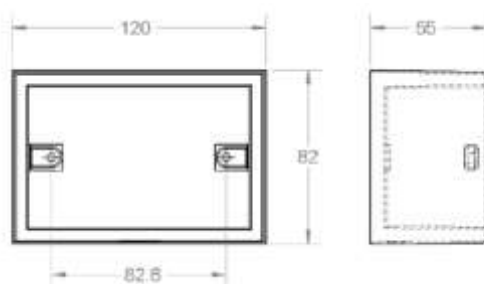
SGQ Rev 06

### **Vodafone Italia S.p.A.**

Società del gruppo Vodafone Group Plc. con socio unico  
Sede legale: Via Jervis, 13 - 10015 Ivrea (TO) - Italia  
Tel. +39 0125.6230 - [www.vodafone.it/](http://www.vodafone.it/)  
C.F. e Reg. Imprese di Torino n. 93026890017 P.IVA  
08539010010 - REA: 974956  
Capitale Sociale € 2.305.099.887,30 i.v

### **Converge S.p.A.**

Via Mentore Maggini, 1 00143 - Roma  
T. +39 06 514271 F. +39 06 51427610 - [www.converge.it](http://www.converge.it)  
[PEC.convergespa@legalmail.it](mailto:PEC.convergespa@legalmail.it)  
Capitale Sociale € 1.640.000 i.v. - C.F. e P. IVA 04472901000  
Trib. 2383/93 - R.E.A. 768462- CCIAA 04472901000  
Sistema di Qualità certificato UNI EN ISO 9001:2015-ISO 14001:2015-ISO  
20000-1:2012-ISO 27001:2013-SA-8000



Sulla scatola, nella soluzione schermata o non schermata, viene applicata la placca autoportante porta prese a due/tre posizioni (Codici: 41070-2WS a due posizioni, 42070-3WS a tre posizioni) rappresentata nella figura seguente.



*Placca Utente universale U/UTP o S/FTP*

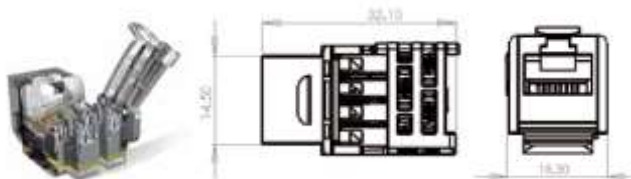
La placca porta frutto autoportante è etichettabile per l'identificazione univoca dell'utenza all'interno dell'edificio. La postazione di lavoro è inoltre dotata di hardware di connessione costituito da due o tre prese modulari di tipo Keystone RJ45 installabili mediante semplice innesto rapido click on (SIJ):

- Per la soluzione non schermata U/UTP Cat.6 codice C6CJAKU002
- Per la soluzione non schermata U/UTP Cat.6A codice A6CJAKU002
- Per la soluzione schermata S/FTP Cat.6 codice C6CJAKS000DC
- Per la soluzione schermata S/FTP Cat.6A codice A6CJAKS000DC

Le prese modulari proposte hanno le seguenti caratteristiche:

La presa non schermata Leviton/Brand-Rex Categoria 6 è realizzata con il connettore RJ45 Keystone Jack Modello SIJ ad innesto rapido (codice C6CJAKU002) tool free conforme alle normative internazionali recanti disposizioni in materia di prestazioni elettriche e meccaniche ISO/IEC 11801 – 2nd Edition e delle EIA/TIA-568-B.2-1, EN 50173-1 2nd Edition e testate in conformità alle IEC 60603-7.

La presa non schermata Leviton/Brand-Rex Categoria 6A è realizzata con il connettore RJ45 Keystone Jack Modello SIJ ad innesto rapido (codice A6CJAKU002) tool free conforme alle normative internazionali recanti disposizioni in materia di prestazioni elettriche e meccaniche ISO/IEC 11801 – 2nd Edition e delle EIA/TIA-568-B.2-10, EN 50173-1 2nd Edition e testate in conformità alle IEC 60603-7.



SGQ Rev 06

### Vodafone Italia S.p.A.

Società del gruppo Vodafone Group Plc. con socio unico  
Sede legale: Via Jervis, 13 - 10015 Ivrea (TO) - Italia  
Tel. +39 0125.6230 - [www.vodafone.it](http://www.vodafone.it)  
C.F. e Reg. Imprese di Torino n. 93026890017 P.IVA  
08539010010 - REA: 974956  
Capitale Sociale € 2.305.099.887,30 i.v

### Converge S.p.A.

Via Mentore Maggini, 1 00143 - Roma  
T. +39 06 514271 F. +39 06 51427610 - [www.converge.it](http://www.converge.it)  
[PEC convergespa@legalmail.it](mailto:PEC.convergespa@legalmail.it)  
Capitale Sociale € 1.640.000 i.v. - C.F. e P. IVA 04472901000  
Trib. 2383/93 - R.E.A. 768462- CCIAA 04472901000  
Sistema di Qualità certificato UNI EN ISO 9001:2015-ISO 14001:2015-ISO  
20000-1:2012-ISO 27001:2013-SA-8000

*Connettore di tipo RJ45 Keystone Jack non schermato*

La presa schermata Leviton/Brand-Rex Categoria 6 è realizzata con il connettore RJ45 Keystone Jack Modello SIJ ad innesto rapido tool free (codice C6CJAKS000DC) conforme alle normative internazionali recanti disposizioni in materia di prestazioni elettriche e meccaniche ISO\IEC 11801 – 2nd Edition e delle EIA/TIA-568-B.2-1, EN 50173-1 2nd Edition e testate in conformità alle IEC 60603-7.

La presa schermata Leviton/Brand-Rex Categoria 6A è realizzata con il connettore RJ45 Keystone Jack Modello SIJ ad innesto rapido tool free (codice A6CJAKS000DC) conforme alle normative internazionali recanti disposizioni in materia di prestazioni elettriche e meccaniche ISO\IEC 11801 – 2nd Edition e delle EIA/TIA-568-B.2-10, EN 50173-1 2nd Edition e testate in conformità alle IEC 60603-7.

*Connettore di tipo RJ45 Jack Keystone schermato*

Il connettore schermato RJ45 Jack Keystone tool free, è dotato di due elementi principali: un supporto in materiale plastico per l'allineamento dei conduttori ed un corpo metallico che realizza sia la chiusura ermetica dei contatti che la barriera di schermatura essendo connessa direttamente con la schermatura del cavo.

I connettori di tipo RJ45 Keystone Jack, sia schermati che non schermati tool free, hanno caratteristiche costruttive comuni ad entrambe le soluzioni Cat. 6 e Cat. 6A.

Tutte le prese proposte hanno un sistema di connessione a perforazione d'isolante tipo 110 ed hanno sul fronte contatti a lamella rettangolare ingegnerizzati per garantire le massime prestazioni ovvero il miglior contatto possibile con il Plug RJ45 delle bretelle di connessione per la miglior "centratura" prestazionale come da normativa IEC60603-7.

Pannelli di Permutazione Categoria 6 (Non Schermati e Schermati)

I pannelli di permutazione (patch panel) per l'attestazione dei cavi in rame U/UTP (Categoria 6 Classe E) e dei cavi S/FTP (Categoria 6 Classe E) saranno utilizzati all'interno degli armadi a rack per la distribuzione del cablaggio orizzontale.

Entrambi i patch panel forniti sono composti da un pannello dotato di una struttura metallica modulare a 24 fori atti a contenere prese modulari RJ45 Keystone Jack Modello SIJ Cat. 6 U/UTP o Cat. 6 S/FTP.

Pannelli di Permutazione Categoria 6A (Non Schermati e Schermati)

I pannelli di permutazione (patch panel) per l'attestazione dei cavi in rame U/UTP (Categoria 6A Classe EA) e dei cavi S/FTP (Categoria 6A Classe EA) saranno utilizzati all'interno degli armadi a rack per la distribuzione del cablaggio orizzontale. Le composizioni dei bundle per i patch panel forniti sono riportate nella tabella 10 del successivo paragrafo 2.

Entrambi i patch panel forniti sono composti da un pannello dotato di una struttura metallica modulare a 24 fori atti a contenere prese modulari RJ45 Keystone Jack Modello SIJ Cat.6A U/UTP o Cat.6A S/FTP.

SGQ Rev 06

**Vodafone Italia S.p.A.**

Società del gruppo Vodafone Group Plc. con socio unico  
Sede legale: Via Jervis, 13 - 10015 Ivrea (TO) - Italia  
Tel. +39 0125.6230 - [www.vodafone.it/](http://www.vodafone.it/)  
C.F. e Reg. Imprese di Torino n. 93026890017 P.IVA  
08539010010 - REA: 974956  
Capitale Sociale € 2.305.099.887,30 i.v

**Converge S.p.A.**

Via Mentore Maggini, 1 00143 - Roma  
T. +39 06 514271 F. +39 06 51427610 - [www.converge.it](http://www.converge.it)  
[PEC.convergespa@legalmail.it](mailto:PEC.convergespa@legalmail.it)  
Capitale Sociale € 1.640.000 i.v. - C.F. e P. IVA 04472901000  
Trib. 2383/93 - R.E.A. 768462- CCIAA 04472901000  
Sistema di Qualità certificato UNI EN ISO 9001:2015-ISO 14001:2015-ISO  
20000-1:2012-ISO 27001:2013-SA-8000





I patch panel (schermati e non schermati) forniti hanno una struttura in acciaio satinato nero, con la parte frontale provvista di asole per montaggio su rack a 19", altezza 1U, scarico con 24 slot per prese RJ45 di Cat. 6 o cat. 6A conformi alla normativa di riferimento ISO/IEC 11801 – 2nd Edition, EIA/TIA 568-B.2-1 (per la Cat.6) e EIA/TIA 568-B.2-10 (per la Cat.6A), EN 50173-1 2nd Edition e testate in conformità alle IEC 60603-7.

I pannelli di permutazione hanno la possibilità di "Identificare" frontalmente ogni singola utenza attraverso l'inserimento a scatto di un'icona colorata. Tale procedura può essere eseguita senza rimozione del connettore. L'utente potrà così gestire le destinazioni d'uso dei connettori a sua discrezione modificando il codice colori assegnato. Il pannello è dotato di etichettatura anteriore prestampata da 1 a 24 per l'identificazione della postazione di lavoro connessa ed è inoltre dotato di spazio bianco per l'apposizione di etichette stampate. Posteriormente, il pannello è equipaggiato con un supporto cavi removibile "clip on" al fine di garantire il corretto posizionamento e fissaggio dei cavi collegati e il rispetto dei raggi di curvatura richiesti dagli standard. Infine, ogni pannello è dotato di punto di fissaggio per Kit di messa terra secondo le norme EN50310.

Di seguito le caratteristiche tecniche e funzionali dei patch panel:

- struttura metallica a 1U con supporto rack 19" e 24 fori per RJ45 Keystone Jack Slimline;
- capacità di alloggiare 24 RJ45 sia U/UTP che S/FTP per pannelli di Cat.6 o 24 RJ45 sia U/UTP che S/FTP per pannelli Cat.6A;
- possibilità di fissaggio solidale alla struttura (ma removibile rapidamente "clip on");
- possibilità di identificare separatamente ciascuna porta mediante posizionamento di etichette;
- icone colorate.



*Patch Panel rame (codice MMCPNLX24SIJ2DCI)*

#### Bretelle in rame (patch cord e work area cable)

La connessione dei pannelli di permutazione agli apparati attivi e delle postazioni di lavoro alle prese delle PdL avviene attraverso rispettivamente patch cord e work area cable costituite da un cavo a 4 coppie schermate S/FTP e non schermate U/UTP rispondenti ai requisiti del capitolato tecnico.

Inoltre, le bretelle in rame saranno disponibili per ciascuna tipologia (U/UTP cat. 6 e S/FTP Cat. 6 e Cat. 6A) richiesta in tutte le lunghezze e relativi tagli richiesti da Capitolato Tecnico.

Le bretelle in rame fornite hanno le seguenti caratteristiche tecniche e funzionali:

- prestazioni conformi alla norma ISO/IEC 61935-2;
- singolarmente identificate da una matricola;
- collaudate in fabbrica fino a 250 MHz (Cat6) e fino a 500MHz (Cat6A) su NEXT Loss e Return Loss;

SGQ Rev 06

#### **Vodafone Italia S.p.A.**

Società del gruppo Vodafone Group Plc. con socio unico  
Sede legale: Via Jervis, 13 - 10015 Ivrea (TO) - Italia  
Tel. +39 0125.6230 - [www.vodafone.it/](http://www.vodafone.it/)  
C.F. e Reg. Imprese di Torino n. 93026890017 P.IVA  
08539010010 - REA: 974956  
Capitale Sociale € 2.305.099.887,30 i.v

#### **Converge S.p.A.**

Via Mentore Maggini, 1 00143 - Roma  
T. +39 06 514271 F. +39 06 51427610 - [www.converge.it](http://www.converge.it)  
[PEC.convergespa@legalmail.it](mailto:PEC.convergespa@legalmail.it)  
Capitale Sociale € 1.640.000 i.v. - C.F. e P. IVA 04472901000  
Trib. 2383/93 - R.E.A. 768462- CCIAA 04472901000  
Sistema di Qualità certificato UNI EN ISO 9001:2015-ISO 14001:2015-ISO  
20000-1:2012-ISO 27001:2013-SA-8000



- protezione anti-annodamento sul plug;
- ingombro del serracavo minimo per l'inserzione in switch ad alta densità "Blade Patch Cord";
- vari colori disponibili;
- guaina esterna in materiale LSZH HF1 IEC 60332-1 ovvero CEI 20-35 ed alle CEI 20-37, IEC 61034, NES 713, IEC 60754-1, EN 50265, EN 50267, EN 50268.



*Bretelle in rame (patch cord)*

### 5.1.2. Soluzione proposta per la realizzazione del cablaggio strutturato

#### 5.1.2.1. Descrizione della fornitura delle componenti passive

Sono state esaminate le infrastrutture e il dettaglio dei punti di lavoro richiesti; tenuto inoltre da conto il formato di packaging del cavo (commercializzato in bobine da 305m), si valuta necessario computare per ogni punto rete un totale di circa 89.87m di cavo UTP cat.6 B2ca, così ripartiti: 60m per la posa, 10m come margine, 19.87m per sfridi.

#### **Sede 01 - Ospedale S.S. Annunziata di Sassari**

Presso il polo ospedaliero è necessario integrare il cablaggio di campus con 83 PDL doppi, da realizzarsi con cavo UTP cat. 6 CPR B2ca, attestati su n° 23 patch panel di nuova fornitura. Sotto ciascun patch panel sarà fornito e installato un passacavi.

La fornitura prevede inoltre il numero necessario di bretelle UTP per realizzare i collegamenti previsti sia lato rack che lato utente, oltre a un ridotto numero di scorte.

#### **Sede 02 - Ospedale Antonio Segni di Ozieri**

Presso il polo ospedaliero è necessario integrare il cablaggio di campus con 79 PDL doppi, da realizzarsi con cavo UTP cat. 6 CPR B2ca, attestati su n° 21 patch panel di nuova fornitura. Sotto ciascun patch panel sarà fornito e installato un passacavi.

La fornitura prevede inoltre il numero necessario di bretelle UTP per realizzare i collegamenti previsti sia lato rack che lato utente, oltre a un ridotto numero di scorte.

#### **Sede 03 - Ospedale Giovanni Paolo II di Olbia**

Presso il polo ospedaliero è necessario integrare il cablaggio di campus con 74 PDL doppi, da realizzarsi con cavo UTP cat. 6 CPR B2ca, attestati su n° 20 patch panel di nuova fornitura. Sotto ciascun patch panel sarà fornito e installato un passacavi.

La fornitura prevede inoltre il numero necessario di bretelle UTP per realizzare i collegamenti previsti sia lato rack che lato utente, oltre a un ridotto numero di scorte.

SGQ Rev 06

#### **Vodafone Italia S.p.A.**

Società del gruppo Vodafone Group Plc. con socio unico  
Sede legale: Via Jervis, 13 - 10015 Ivrea (TO) - Italia  
Tel. +39 0125.6230 - [www.vodafone.it/](http://www.vodafone.it/)  
C.F. e Reg. Imprese di Torino n. 93026890017 P.IVA  
08539010010 - REA: 974956  
Capitale Sociale € 2.305.099.887,30 i.v

#### **Converge S.p.A.**

Via Mentore Maggini, 1 00143 - Roma  
T. +39 06 514271 F. +39 06 51427610 - [www.converge.it](http://www.converge.it)  
[PEC.convergespa@legalmail.it](mailto:PEC.convergespa@legalmail.it)  
Capitale Sociale € 1.640.000 i.v. - C.F. e P. IVA 04472901000  
Trib. 2383/93 - R.E.A. 768462 - CCIAA 04472901000  
Sistema di Qualità certificato UNI EN ISO 9001:2015-ISO 14001:2015-ISO  
20000-1:2012-ISO 27001:2013-SA-8000



**Sede 04 - Poliambulatorio di Macomer**

Presso il polo ospedaliero è necessario integrare il cablaggio di campus con 12 PDL doppi, da realizzarsi con cavo UTP cat. 6 CPR B2ca, attestati su n° 3 patch panel di nuova fornitura. Sotto ciascun patch panel sarà fornito e installato un passacavi.

La fornitura prevede inoltre il numero necessario di bretelle UTP per realizzare i collegamenti previsti sia lato rack che lato utente, oltre a un ridotto numero di scorte.

**Sede 05 - Poliambulatorio di Siniscola**

Presso il polo ospedaliero è necessario integrare il cablaggio di campus con 12 PDL doppi, da realizzarsi con cavo UTP cat. 6 CPR B2ca, attestati su n° 3 patch panel di nuova fornitura. Sotto ciascun patch panel sarà fornito e installato un passacavi.

La fornitura prevede inoltre il numero necessario di bretelle UTP per realizzare i collegamenti previsti sia lato rack che lato utente, oltre a un ridotto numero di scorte.

**Sede 06 - Ospedale S. Camillo di Sorgono**

Presso il polo ospedaliero è necessario integrare il cablaggio di campus con 32 PDL doppi, da realizzarsi con cavo UTP cat. 6 CPR B2ca, attestati su n° 8 patch panel di nuova fornitura. Sotto ciascun patch panel sarà fornito e installato un passacavi.

La fornitura prevede inoltre il numero necessario di bretelle UTP per realizzare i collegamenti previsti sia lato rack che lato utente, oltre a un ridotto numero di scorte.

**Sede 07 - Ospedale Nostra Signora della Mercede di Lanusei**

Presso il polo ospedaliero è necessario integrare il cablaggio di campus con 57 PDL doppi, da realizzarsi con cavo UTP cat. 6 CPR B2ca, attestati su n° 15 patch panel di nuova fornitura. Sotto ciascun patch panel sarà fornito e installato un passacavi.

La fornitura prevede inoltre il numero necessario di bretelle UTP per realizzare i collegamenti previsti sia lato rack che lato utente, oltre a un ridotto numero di scorte.

**Sede 08 - Casa della Salute di Lanusei**

Presso il polo ospedaliero è necessario integrare il cablaggio di campus con 12 PDL doppi, da realizzarsi con cavo UTP cat. 6 CPR B2ca, attestati su n° 3 patch panel di nuova fornitura. Sotto ciascun patch panel sarà fornito e installato un passacavi.

La fornitura prevede inoltre il numero necessario di bretelle UTP per realizzare i collegamenti previsti sia lato rack che lato utente, oltre a un ridotto numero di scorte.

**Sede 09 - Ospedale S. Martino di Oristano**

Presso il polo ospedaliero è necessario integrare il cablaggio di campus con 79 PDL doppi, da realizzarsi con cavo UTP cat. 6 CPR B2ca, attestati su n° 21 patch panel di nuova fornitura. Sotto ciascun patch panel sarà fornito e installato un passacavi.

La fornitura prevede inoltre il numero necessario di bretelle UTP per realizzare i collegamenti previsti sia lato rack che lato utente, oltre a un ridotto numero di scorte.

**Sede 10 - Ospedale G. P. Delogu di Ghilarza**

Presso il polo ospedaliero è necessario integrare il cablaggio di campus con 36 PDL doppi, da realizzarsi con cavo UTP cat. 6 CPR B2ca, attestati su n° 9 patch panel di nuova fornitura. Sotto ciascun patch panel sarà fornito e installato un passacavi.

La fornitura prevede inoltre il numero necessario di bretelle UTP per realizzare i collegamenti previsti sia lato rack che lato utente, oltre a un ridotto numero di scorte.

SGQ Rev 06

**Vodafone Italia S.p.A.**

Società del gruppo Vodafone Group Plc. con socio unico  
Sede legale: Via Jervis, 13 - 10015 Ivrea (TO) - Italia  
Tel. +39 0125.6230 - [www.vodafone.it/](http://www.vodafone.it/)  
C.F. e Reg. Imprese di Torino n. 93026890017 P.IVA  
08539010010 - REA: 974956  
Capitale Sociale € 2.305.099.887,30 i.v.

**Converge S.p.A.**

Via Mentore Maggini, 1 00143 - Roma  
T. +39 06 514271 F. +39 06 51427610 - [www.converge.it](http://www.converge.it)  
[PEC.convergespa@legalmail.it](mailto:PEC.convergespa@legalmail.it)  
Capitale Sociale € 1.640.000 i.v. - C.F. e P. IVA 04472901000  
Trib. 2383/93 - R.E.A. 768462- CCIAA 04472901000  
Sistema di Qualità certificato UNI EN ISO 9001:2015-ISO 14001:2015-ISO  
20000-1:2012-ISO 27001:2013-SA-8000

**Sede 11 - Poliambulatorio di Sanluri**

Presso il polo ospedaliero è necessario integrare il cablaggio di campus con 12 PDL doppi, da realizzarsi con cavo UTP cat. 6 CPR B2ca, attestati su n° 3 patch panel di nuova fornitura. Sotto ciascun patch panel sarà fornito e installato un passacavi.

La fornitura prevede inoltre il numero necessario di bretelle UTP per realizzare i collegamenti previsti sia lato rack che lato utente, oltre a un ridotto numero di scorte.

**Sede 12 - Ospedale CTO di Iglesias**

Presso il polo ospedaliero è necessario integrare il cablaggio di campus con 22 PDL doppi, da realizzarsi con cavo UTP cat. 6 CPR B2ca, attestati su n° 6 patch panel di nuova fornitura. Sotto ciascun patch panel sarà fornito e installato un passacavi.

La fornitura prevede inoltre il numero necessario di bretelle UTP per realizzare i collegamenti previsti sia lato rack che lato utente, oltre a un ridotto numero di scorte.

**Sede 13 - Ospedale S. Barbara di Iglesias**

Presso il polo ospedaliero è necessario integrare il cablaggio di campus con 62 PDL doppi, da realizzarsi con cavo UTP cat. 6 CPR B2ca, attestati su n° 16 patch panel di nuova fornitura. Sotto ciascun patch panel sarà fornito e installato un passacavi.

La fornitura prevede inoltre il numero necessario di bretelle UTP per realizzare i collegamenti previsti sia lato rack che lato utente, oltre a un ridotto numero di scorte.

**Sede 14 - Ospedale Binaghi di Cagliari**

Presso il polo ospedaliero è necessario integrare il cablaggio di campus con 80 PDL doppi, da realizzarsi con cavo UTP cat. 6 CPR B2ca, attestati su n° 22 patch panel di nuova fornitura. Sotto ciascun patch panel sarà fornito e installato un passacavi.

La fornitura prevede inoltre il numero necessario di bretelle UTP per realizzare i collegamenti previsti sia lato rack che lato utente, oltre a un ridotto numero di scorte.

**Sede 15 - Ospedale Marino di Cagliari**

Presso il polo ospedaliero è necessario integrare il cablaggio di campus con 69 PDL doppi, da realizzarsi con cavo UTP cat. 6 CPR B2ca, attestati su n° 19 patch panel di nuova fornitura. Sotto ciascun patch panel sarà fornito e installato un passacavi.

La fornitura prevede inoltre il numero necessario di bretelle UTP per realizzare i collegamenti previsti sia lato rack che lato utente, oltre a un ridotto numero di scorte.

**Sede 16 - Ospedale S. Marcellino di Muravera**

Presso il polo ospedaliero è necessario integrare il cablaggio di campus con 29 PDL doppi, da realizzarsi con cavo UTP cat. 6 CPR B2ca, attestati su n° 8 patch panel di nuova fornitura. Sotto ciascun patch panel sarà fornito e installato un passacavi.

La fornitura prevede inoltre il numero necessario di bretelle UTP per realizzare i collegamenti previsti sia lato rack che lato utente, oltre a un ridotto numero di scorte.

SGQ Rev 06

**Vodafone Italia S.p.A.**

Società del gruppo Vodafone Group Plc. con socio unico  
Sede legale: Via Jervis, 13 - 10015 Ivrea (TO) - Italia  
Tel. +39 0125.6230 - [www.vodafone.it/](http://www.vodafone.it/)  
C.F. e Reg. Imprese di Torino n. 93026890017 P.IVA  
08539010010 - REA: 974956  
Capitale Sociale € 2.305.099.887,30 i.v

**Converge S.p.A.**

Via Mentore Maggini, 1 00143 - Roma  
T. +39 06 514271 F. +39 06 51427610 - [www.converge.it](http://www.converge.it)  
[PEC convergespa@legalmail.it](mailto:PEC.convergespa@legalmail.it)  
Capitale Sociale € 1.640.000 i.v. - C.F. e P. IVA 04472901000  
Trib. 2383/93 - R.E.A. 768462- CCIAA 04472901000  
Sistema di Qualità certificato UNI EN ISO 9001:2015-ISO 14001:2015-ISO  
20000-1:2012-ISO 27001:2013-SA-8000

**Riepilogo della componente passiva**

Codice Articolo Convenzione	Descrizione Articolo Convenzione	Produttore	Quantità	Unità di misura
R7L4-F9030N	Fornitura in opera Guida patch orizzontale altezza 1U - nero	TECNOSTEEL	200	Pezzo
R7L4-2RJ456U	Fornitura Prese e scatole - Piastrine per l'installazione su scatole UNI503 complete di modulo con 2 RJ45 di cat. 6 UTP, cornice per UNI503 e cestello, e relative scatole	LEVITON	750	Pezzo
R7L4-2RJ456U-I	Installazione Piastrine per l'installazione su scatole UNI503 complete di modulo con 2 RJ45 di cat. 6 UTP, cornice per UNI503 e cestello, e relative scatole	RTI - Vodafone- Converge	750	Pezzo
R7L4-C6UB2CA	Fornitura Cavo UTP cat.6, 100Ohm classe B2ca	LEVITON	134.810	m
R7L4-C6UB2CA-I	Installazione Cavo UTP cat.6, 100Ohm classe B2ca	RTI - Vodafone- Converge	134.810	m
R7L4-PP24P6U	Fornitura Patch Panel e accessori in rame - Patch panel altezza 1 U non schermato, di tipo precaricato, equipaggiato con 24 porte RJ45 di cat. 6, per cavi UTP cat. 6	LEVITON	200	Pezzo
R7L4-PP24P6U-I	Installazione Patch panel altezza 1 U non schermato, di tipo precaricato, equipaggiato con 24 porte RJ45 di cat. 6, per cavi UTP cat. 6	RTI - Vodafone- Converge	200	Pezzo
R7L4-UTPCAT602	Fornitura in opera Patch cord rame - U/UTP Cat. 6 lunghezza 2 metro	LEVITON	1.500	Pezzo
R7L4-UTPCAT603	Fornitura in opera Patch cord rame - U/UTP Cat. 6 lunghezza 3 metro	LEVITON	1.500	Pezzo
R7L4-UTPCAT605	Fornitura in opera Patch cord rame - U/UTP Cat. 6 lunghezza 5 metro	LEVITON	500	Pezzo

**5.1.2.2. Schema della struttura del cablaggio**

Non si sono rese disponibili planimetrie delle sedi oggetto dell'intervento. Non si espongono criticità qualora il cliente dovesse decidere, in fase attuativa, una diversa disposizione dei PDL rispetto a quanto rilevato durante il sopralluogo.

**5.1.2.3. Limitazione interferenze con apparati esistenti**

Non si verificheranno interferenze con apparecchiature già esistenti. Gli spazi rack sono definiti e organizzati. I nuovi patch panel saranno aggiunti sfruttando le RU libere, installati in accoppiamento a nuovi passacavi e l'attestazione delle nuove PDL sarà eseguita sugli apparati esistenti e di nuova fornitura senza causare interruzioni, anche momentanee, dei servizi attivi.

**5.1.3. Lavori di posa in opera della fornitura**

Tra le attività relative ai lavori di posa in opera della fornitura è possibile elencare a titolo meramente esemplificativo:

- attestazioni di qualsiasi tipo, includenti i connettori ottici o i connettori per cavo in rame;
- torrette di attestazione per cablaggio in fibra o rame;

SGQ Rev 06

**Vodafone Italia S.p.A.**

Società del gruppo Vodafone Group Plc. con socio unico  
Sede legale: Via Jervis, 13 - 10015 Ivrea (TO) - Italia  
Tel. +39 0125.6230 - [www.vodafone.it](http://www.vodafone.it)  
C.F. e Reg. Imprese di Torino n. 93026890017 P.IVA  
08539010010 - REA: 974956  
Capitale Sociale € 2.305.099.887,30 i.v

**Converge S.p.A.**

Via Mentore Maggini, 1 00143 - Roma  
T. +39 06 514271 F. +39 06 51427610 - [www.converge.it](http://www.converge.it)  
[PEC.convergespa@legalmail.it](mailto:PEC.convergespa@legalmail.it)  
Capitale Sociale € 1.640.000 i.v. - C.F. e P. IVA 04472901000  
Trib. 2383/93 - R.E.A. 768462- CCIAA 04472901000  
Sistema di Qualità certificato UNI EN ISO 9001:2015-ISO 14001:2015-ISO  
20000-1:2012-ISO 27001:2013-SA-8000



- scatole;
- posa di canalizzazioni, sia verticali che per corridoi o per stanze incluso il relativo materiale (tubi, canaline ecc.). Questi lavori comprendono l'apertura e la chiusura di pannelli rimovibili per controsoffitti e pavimenti flottanti dopo aver introdotto le nuove canalizzazioni;
- fornitura e posa in opera di strisce/pannelli di permutazione;
- ripristino della qualità e dell'aspetto delle strutture alla situazione pre-lavori;
- quant'altro necessario per il completamento del cablaggio strutturato.

Le attività di realizzazione del cablaggio saranno svolte senza recare pregiudizio alle normali attività lavorative degli uffici con la garanzia del mantenimento del livello di rumore ad un valore non superiore a quello fissato dalla normativa vigente (D.Lgs. n. 81/2008 e s.m.i., D.P.C.M. 01/03/91 n. 218600 e fermo restando quanto previsto dal d.lgs. n. 112/1998, e Legge 26/10/95 n. 447 e relativa normativa di attuazione e D.Lgs. 10 aprile 2006 n. 195), effettuando in ogni caso le attività più rumorose fuori dal normale orario di ufficio (esempio: forature passanti delle pareti o dei solai, foratura delle pareti mobili per alloggiare le borchie telematiche), così come l'apertura o la chiusura dei controsoffitti.

Inoltre, la scelta delle attrezzature di cantiere sarà fatta ponendo particolare cura al contenimento del rumore, specie per quelle attività che non potranno essere svolte al di fuori del normale orario di lavoro degli uffici. In presenza di lavorazioni che producano polvere (in particolare foratura muri), saranno sempre essere usate apparecchiature di aspirazione con funzionamento contestuale alla lavorazione stessa.

Le modalità di esecuzione dei lavori (durata, orari, ...) saranno concordate precedentemente con l'Amministrazione.

#### **5.1.3.1. Etichettatura delle prese e dei cavi**

In fase di etichettatura si utilizzerà uno schema di numerazione univoco per tutti gli elementi del cablaggio dell'area interessata, conforme allo standard EIA/TIA 606, con particolare attenzione ai percorsi dei cavi, a tutto l'hardware di terminazione (pannello, blocco e posizione) e agli apparati, identificando il numero di armadio di appartenenza.

Tutti i cavi e le prese realizzate saranno etichettati conformemente allo standard EIA/TIA 606. Il tipo di etichetta e la corrispondente numerazione, da apporre in entrambi gli estremi di ciascun collegamento, saranno concordati con la direzione lavori.

La mappa dei collegamenti e delle corrispondenze tra collegamento ed etichette apposte sarà fornita, prima del collaudo dell'impianto e, pertanto, l'Amministrazione dovrà fornire in formato elettronico le mappe dei luoghi oggetto degli interventi.

#### **5.1.3.2. Certificazione del sistema di cablaggio**

A completamento del servizio di installazione del sistema di cablaggio saranno effettuate le certificazioni di tutti i cavi e le terminazioni del nuovo sistema di cablaggio posto in opera, in accordo con le norme vigenti ed i parametri prestazionali degli standard normativi.

La certificazione sarà eseguita con strumenti forniti di certificato di calibrazione proveniente dalla casa madre e sarà rilasciata tutta la documentazione tecnica, inerente ai risultati dei test strumentali effettuati.

#### **5.1.4. Lavori di realizzazione di opere civili accessori alla fornitura (DEI)**

I listini DEI prevedono sia la fornitura di materiali sia la realizzazione di lavori.

Tra le attività relative all'esecuzione di opere civili è possibile elencare a titolo meramente esemplificativo:

SGQ Rev 06

#### **Vodafone Italia S.p.A.**

Società del gruppo Vodafone Group Plc. con socio unico  
Sede legale: Via Jervis, 13 - 10015 Ivrea (TO) - Italia  
Tel. +39 0125.6230 - [www.vodafone.it/](http://www.vodafone.it/)  
C.F. e Reg. Imprese di Torino n. 93026890017 P.IVA  
08539010010 - REA: 974956  
Capitale Sociale € 2.305.099.887,30 i.v

#### **Converge S.p.A.**

Via Mentore Maggini, 1 00143 - Roma  
T. +39 06 514271 F. +39 06 51427610 - [www.converge.it](http://www.converge.it)  
[PEC.convergespa@legalmail.it](mailto:PEC.convergespa@legalmail.it)  
Capitale Sociale € 1.640.000 i.v. - C.F. e P. IVA 04472901000  
Trib. 2383/93 - R.E.A. 768462- CCIAA 04472901000  
Sistema di Qualità certificato UNI EN ISO 9001:2015-ISO 14001:2015-ISO  
20000-1:2012-ISO 27001:2013-SA-8000



- realizzazione di pannellature contro soffitto;
- realizzazione di pavimenti flottanti nei locali dove verranno installate gli apparati attivi o gli armadi a rack;
- pareti mobili divisorie;
- l'adeguamento dell'impianto elettrico per la fornitura elettrica per le PDL. Sono compresi in tale servizio lavori quali:
- prese;
- scatole;
- placche;
- cavi;
- canalizzazioni;
- QEG (quadro elettrico generale), opportunamente dimensionato sulla base delle potenze nominali delle apparecchiature da alimentare;
- quant'altro sia necessario per rendere la PDL pienamente operativa;
- adeguamento/realizzazione impianto di condizionamento.

Per la realizzazione del cablaggio, si rendono necessari interventi per uniformare le canalizzazioni concorrenti (alcune utilizzate dall'impianto elettrico) con quelle necessarie alla posa dei nuovi cablaggi. A tale scopo sono state previste forniture di canalina pvc standard e per battiscopa. Si specifica che la fornitura e posa di canalina per la normale posa dei cavi (in particolare la sezione 25x17mm utilizzata da PDL a dorsale) sono comprese nel prezzo di installazione del cavo UTP e non sono contabilizzate come opere civili accessorie.

Descrizione Articolo Convenzione	Codice Articolo Convenzione	Unità	Quantità
<b>PREZZIARIO IMPIANTI ELETTRICI</b>			
<b>CAP. MO</b>	<b>MANO D'OPERA</b>		
MO1035	Operatore tecnico:		
MO1035b	prezzo comprensivo di spese generali ed utili d'impresa pari al 28,70%	ora	320
<b>CAP. 01</b>	<b>IMPIANTI ELETTRICI NEGLI EDIFICI RESIDENZIALI E TERZIARIO</b>		
	<b>CANALINE E MINICANALI</b>		
015100	Canalina in pvc completa di coperchio, dei raccordi e dei dispositivi di fissaggio necessari:		
015100a	per battiscopa, con tre scomparti, 20 x 90 mm	m	1000
015100d	per cornici e pareti, 20 x 70 mm	m	2000
<b>CAP. 02</b>	<b>IMPIANTI PER TRASMISSIONE E DISTRIBUZIONE IN BASSA TENSIONE</b>		
	<b>TUBI DI PROTEZIONE</b>		
023190	Guaina spiralata in pvc per impieghi in ambienti normali del Ø di:		
023190f	32 mm	m	1000
	<b>TUBI IN MATERIALE PLASTICO</b>		
	Tubo di protezione isolante rigido in pvc autoestinguente, conforme CEI EN 50086:		

SGQ Rev 06

**Vodafone Italia S.p.A.**

Società del gruppo Vodafone Group Plc. con socio unico  
Sede legale: Via Jervis, 13 - 10015 Ivrea (TO) - Italia  
Tel. +39 0125.6230 - [www.vodafone.it/](http://www.vodafone.it/)  
C.F. e Reg. Imprese di Torino n. 93026890017 P.IVA  
08539010010 - REA: 974956  
Capitale Sociale € 2.305.099.887,30 i.v

**Converge S.p.A.**

Via Mentore Maggini, 1 00143 - Roma  
T. +39 06 514271 F. +39 06 51427610 - [www.converge.it](http://www.converge.it)  
[PEC.convergespa@legalmail.it](mailto:PEC.convergespa@legalmail.it)  
Capitale Sociale € 1.640.000 i.v. - C.F. e P. IVA 04472901000  
Trib. 2383/93 - R.E.A. 768462 - CCIAA 04472901000  
Sistema di Qualità certificato UNI EN ISO 9001:2015-ISO 14001:2015-ISO  
20000-1:2012-ISO 27001:2013-SA-8000



025153	serie media class. 3321, installato a vista in impianti con grado di protezione IP 65, fissato su supporti (OGNI 40-50 cm), accessori di collegamento e fissaggio inclusi, del Ø nominale di:		
025153c	25 mm	m	1000
025153f	50 mm	m	4000

SGQ Rev 06

**Vodafone Italia S.p.A.**

Società del gruppo Vodafone Group Plc. con socio unico  
Sede legale: Via Jervis, 13 - 10015 Ivrea (TO) - Italia  
Tel. +39 0125.6230 - [www.vodafone.it/](http://www.vodafone.it/)  
C.F. e Reg. Imprese di Torino n. 93026890017 P.IVA  
08539010010 - REA: 974956  
Capitale Sociale € 2.305.099.887,30 i.v

**Converge S.p.A.**

Via Mentore Maggini, 1 00143 - Roma  
T. +39 06 514271 F. +39 06 51427610 - [www.converge.it](http://www.converge.it)  
[PEC.convergespa@legalmail.it](mailto:PEC.convergespa@legalmail.it)  
Capitale Sociale € 1.640.000 i.v. - C.F. e P. IVA 04472901000  
Trib. 2383/93 - R.E.A. 768462- CCIAA 04472901000  
Sistema di Qualità certificato UNI EN ISO 9001:2015-ISO 14001:2015-ISO  
20000-1:2012-ISO 27001:2013-SA-8000

## 6. Servizi obbligatori connessi alla fornitura

### 6.1. Servizio di supporto al collaudo

Il fornitore procederà autonomamente alla verifica funzionale di tutti i sistemi/apparati/servizi oggetto della fornitura e al termine di tale verifica consegnerà all'Amministrazione Contraente il «**Verbale di Fornitura**»;

L'Amministrazione Contraente procederà al collaudo della fornitura:

- Richiedendo a Vodafone di effettuare il collaudo tramite una propria commissione interna producendo, a completamento della fase di collaudo, la relativa documentazione di riscontro (autocertificazione). L'Amministrazione sottoscriverà entro 15 giorni dalla data riportata sul documento "Verbale di Fornitura", un «**Verbale di Collaudo**».
- Nominando una propria Commissione di collaudo entro 15 giorni dalla data riportata sul «**Verbale di Fornitura**». I lavori della Commissione dovranno concludersi entro 15 giorni dalla data di costituzione della Commissione di collaudo con la stesura del «**Verbale di Collaudo**».

Nel caso di esito positivo, la data del «**Verbale di Collaudo**» avrà valore di «**Data di accettazione della fornitura**».

#### 6.1.1. Collaudo della componente passiva del cablaggio

In ottemperanza a quanto previsto dalla normativa vigente, sarà certificata ogni singola tratta, sia realizzata in cavo UTP/FTP, sia in fibra ottica, per attestare la rispondenza alle caratteristiche minime della normativa applicabile vigente. Saranno effettuati test rilasciando, per entrambi i casi, i "Fogli di Collaudo" con le misure ed i risultati di tutti i test effettuati. In caso di esito positivo del collaudo sarà rilasciata, in duplice copia, la seguente documentazione:

- Verifica delle prestazioni delle connessioni con output documentale;
- Disegno logico della rete;
- Etichettatura del Cablaggio strutturato;
- Disegno fisico planimetrico con la posizione degli armadi di distribuzione ed il passaggio dei cavi di dorsale;
- Disegno dettagliato di ogni armadio rack con i pannelli di distribuzione-permutazione e con la tabella delle permutazioni;
- Documentazione del cablaggio redatta con simbologia ed abbreviazioni standard comprensiva di etichettatura degli elementi di connessione (cavi, prese, etc.) rispettando gli standard EIA/TIA 568-B ed ISO/IEC 11801;

Al fine di garantire un'adeguata gestione di quanto installato, in fase di collaudo saranno utilizzati metodi e procedure sistematiche per l'identificazione di tutte le parti (armadi, percorsi dei cavi, connettori, pannelli, etc.) e sarà prodotta un'adeguata documentazione aggiornata, successivamente, durante l'intero ciclo di vita del cablaggio. Quanto detto sarà svolto in pieno rispetto dello standard EIA/TIA 606-A che prevede, infatti, l'identificazione e la gestione delle parti attraverso "tool cartacei ed informatici".

Gli elementi oggetto della documentazione sono, ad esempio:

- spazi dove sono ubicate le terminazioni;
- percorso dei cavi;
- tipologia dei cavi;

SGQ Rev 06

#### Vodafone Italia S.p.A.

Società del gruppo Vodafone Group Plc. con socio unico  
Sede legale: Via Jervis, 13 - 10015 Ivrea (TO) - Italia  
Tel. +39 0125.6230 - [www.vodafone.it/](http://www.vodafone.it/)  
C.F. e Reg. Imprese di Torino n. 93026890017 P.IVA  
08539010010 - REA: 974956  
Capitale Sociale € 2.305.099.887,30 i.v

#### Converge S.p.A.

Via Mentore Maggini, 1 00143 - Roma  
T. +39 06 514271 F. +39 06 51427610 - [www.converge.it](http://www.converge.it)  
[PEC.convergespa@legalmail.it](mailto:PEC.convergespa@legalmail.it)  
Capitale Sociale € 1.640.000 i.v. - C.F. e P. IVA 04472901000  
Trib. 2383/93 - R.E.A. 768462- CCIAA 04472901000  
Sistema di Qualità certificato UNI EN ISO 9001:2015-ISO 14001:2015-ISO  
20000-1:2012-ISO 27001:2013-SA-8000



- terminazione dei cavi;
- messe a terra per telecomunicazioni;
- apparati.

### Collegamenti dati (work area cable)

In relazione ai collegamenti dati, viene verificato che il segmento sotto test non abbia problemi di continuità elettrica (Open, Short) e che le coppie siano correttamente inserite a livello dei connettori terminali (rispettivamente all'attacco utente ed al permutatore di piano) senza alcuna inversione dei fili. Viene collegato in successione ciascun filo di un estremo (lato permutatore) del segmento sottomisura ad un generatore di tensione e si verifica all'altro estremo, lato attacco d'utente, che la tensione sia presente su di un filo (continuità) nella posizione prevista da un collegamento dritto corretto (corretta inserzione). Tale test viene automaticamente realizzato dallo strumento di collaudo utilizzato ovvero TDR o Power Meter.

Si inserisce nel connettore dati della presa utente il modulo di loop-back dello strumento di test mediante una bretella connettorizzata RJ45; si connette al permutatore lo strumento principale di misura mediante una bretella di connessione e si esegue la misura. Il test sarà effettuato su un campione di segmenti pari al 100% di quelli presenti.

Il segmento viene giudicato idoneo nel caso che esso mostri continuità elettrica e corretta inserzione ai connettori delle estremità. La prova viene accettata nel caso in cui tutti i segmenti testati superino la prova. L'esecuzione delle prove viene registrata sul "Foglio di Collaudo" rilasciato a seguito del collaudo stesso. In caso di utilizzo di strumento TDR, i dati rilevati saranno memorizzati nello strumento per essere poi stampati o archiviati in formato magnetico.

In caso di utilizzo di strumento Power Meter, che non permette la memorizzazione, ma solo la visualizzazione a display dei risultati dei test effettuati, il tecnico che effettua la prova, riporterà evidenza della prova effettuata e dell'esito sul Foglio di Collaudo.

I test sui collegamenti dati vengono effettuati anche in relazione alla misura dell'attenuazione del cavo, alla misura di Near-End Crosstalk (NEXT) e alla misura del rumore in linea. Il test di attenuazione verifica che il segmento sotto test abbia un'attenuazione inferiore a quanto richiesto per poter correttamente operare in ambiente LAN. La prova si effettua inserendo nel connettore dati della presa utente il modulo di loop-back dello strumento di test, mediante una bretella connettorizzata RJ45 si connette lo strumento al permutatore principale e si esegue la misura. Viene attivato il test che fornisce il valore di attenuazione massimo rilevato su tutte le coppie del segmento nell'ambito di una serie di prove effettuate nell'intervallo di frequenza 5-10 MHz per Ethernet. Il test sarà effettuato su un campione di segmenti pari al 100% di quelli presenti.

Il segmento, in ogni caso, sarà considerato idoneo solo se conforme alle normative vigenti relative alla specifica tipologia di impianto. L'esecuzione delle prove viene registrata sul Foglio di Collaudo. In caso di utilizzo di strumento TDR/OTDR, i dati rilevati saranno memorizzati nello strumento per essere poi stampati o archiviati in formato magnetico. In caso di utilizzo di strumento Power Meter, che non permette la memorizzazione, ma solo la visualizzazione a display dei risultati dei test effettuati, colui che effettua la prova, riporterà evidenza della prova effettuata e dell'esito sul Foglio di Collaudo.

Il test sulla misura del rumore in linea, verifica che il segmento sotto test sia caratterizzato da un valore di rumore inferiore a quanto richiesto per poter correttamente operare in ambiente LAN. La prova si effettua inserendo nel connettore dati della presa utente il modulo di loop-back dello strumento di test, mediante una bretella connettorizzata RJ45 si connette lo strumento al permutatore principale e si esegue la misura. Si attiva il test e si lascia lo strumento in registrazione per alcuni secondi (circa 30); il display fornisce direttamente ed automaticamente il massimo valore di rumore ambiente rilevato tra tutte le coppie del segmento nell'intervallo di tempo di attività del test. Il test sarà effettuato su un campione di segmenti pari al 100% di quelli presenti. Il collaudo sarà considerato

SGQ Rev 06

### **Vodafone Italia S.p.A.**

Società del gruppo Vodafone Group Plc. con socio unico  
Sede legale: Via Jervis, 13 - 10015 Ivrea (TO) - Italia  
Tel. +39 0125.6230 - [www.vodafone.it](http://www.vodafone.it)  
C.F. e Reg. Imprese di Torino n. 93026890017 P.IVA  
08539010010 - REA: 974956  
Capitale Sociale € 2.305.099.887,30 i.v

### **Converge S.p.A.**

Via Mentore Maggini, 1 00143 - Roma  
T. +39 06 514271 F. +39 06 51427610 - [www.converge.it](http://www.converge.it)  
[PEC.convergespa@legalmail.it](mailto:PEC.convergespa@legalmail.it)  
Capitale Sociale € 1.640.000 i.v. - C.F. e P. IVA 04472901000  
Trib. 2383/93 - R.E.A. 768462- CCIAA 04472901000  
Sistema di Qualità certificato UNI EN ISO 9001:2015-ISO 14001:2015-ISO  
20000-1:2012-ISO 27001:2013-SA-8000





superato solo nel caso in cui tutti i segmenti testati superino le prove. L'evidenza della tipologia e dell'esecuzione delle prove viene registrata sul Foglio di Collaudo.

In caso di utilizzo di strumento TDR, i dati rilevati dovranno essere memorizzati nello strumento per essere poi stampati o archiviati in formato magnetico. In caso di utilizzo di strumento Power meter, che non permetta la memorizzazione, ma solo la visualizzazione a display dei risultati dei test effettuati, colui che effettua la prova, riporterà evidenza della prova effettuata e dell'esito sul Foglio di Collaudo.

## 6.2. Help Desk Multicanale

L'Amministrazione potrà richiedere i servizi di assistenza tramite un Help Desk multicanale (telefono, e-mail, web) dedicato alla Convenzione, accessibile mediante un "Numero Verde" per le comunicazioni telefoniche.

Tale Help Desk svolge funzioni di customer care sia riguardo le richieste di adesione che di manutenzione e assistenza per i servizi nonché per gli aspetti legati alla fatturazione e rendicontazione. Tale servizio consente una rapida individuazione della natura della problematica, indirizzando il chiamante, anche attraverso strumenti di interazione (IVR), agli operatori di accoglienza della chiamata.

Inoltre, il servizio di Help Desk è sempre attivo (24h 7x7 365 giorni all'anno) e garantisce la presenza di operatori competenti nei vari servizi offerti in tutte le fasce orarie previste per l'erogazione di tali servizi.

Tra i compiti della suddetta struttura sono inclusi:

- ricezione segnalazioni provenienti dagli utenti accreditati dell'Amministrazione Contraente;
- gestione efficace delle richieste d'intervento fino alla soluzione del problema;
  - apertura e gestione del guasto, su segnalazione del personale dell'Amministrazione, attraverso l'apertura di Trouble Ticket;
  - qualificazione della richiesta: assistenza, manutenzione, attività di gestione, etc.;
  - classificazione della priorità/gravità (severity code). L'operatore deve essere in grado di modificare il livello di gravità in funzione della quantità di richieste pervenute associabili ad un unico guasto;
  - in caso di assistenza per malfunzionamento, assegnare, e quindi comunicare all'Amministrazione (anche via e-mail), un numero progressivo di chiamata (identificativo della richiesta di intervento) contestualmente alla ricezione della chiamata con l'indicazione della data ed ora di registrazione;
  - assistenza nella formulazione di diagnosi e/o di tentativi di risoluzione del guasto da parte del personale dell'Amministrazione (es. reset dell'apparato attraverso l'operazione di spegnimento e accensione) anche rilevati automaticamente a mezzo telegestione;
  - smistamento della richiesta al personale tecnico di secondo livello assegnato per una rapida risoluzione tramite telegestione o intervento on-site;
  - rendicontazione all'utente sullo stato dell'intervento;
  - chiusura del ticket all'atto della risoluzione del problema;
- qualora l'Amministrazione abbia richiesto il servizio di gestione da remoto, l'help desk dovrà effettuare tutte le verifiche possibili da remoto e comunicarne l'esito all'Amministrazione richiedente;
- controllo dei processi di risoluzione attivati e verifica degli esiti;

SGQ Rev 06

### Vodafone Italia S.p.A.

Società del gruppo Vodafone Group Plc. con socio unico  
Sede legale: Via Jervis, 13 - 10015 Ivrea (TO) - Italia  
Tel. +39 0125.6230 - [www.vodafone.it/](http://www.vodafone.it/)  
C.F. e Reg. Imprese di Torino n. 93026890017 P.IVA  
08539010010 - REA: 974956  
Capitale Sociale € 2.305.099.887,30 i.v

### Converge S.p.A.

Via Mentore Maggini, 1 00143 - Roma  
T. +39 06 514271 F. +39 06 51427610 - [www.converge.it](http://www.converge.it)  
[PEC.convergespa@legalmail.it](mailto:PEC.convergespa@legalmail.it)  
Capitale Sociale € 1.640.000 i.v. - C.F. e P. IVA 04472901000  
Trib. 2383/93 - R.E.A. 768462- CCIAA 04472901000  
Sistema di Qualità certificato UNI EN ISO 9001:2015-ISO 14001:2015-ISO  
20000-1:2012-ISO 27001:2013-SA-8000



- risoluzione di problematiche di carattere amministrativo e fornitura di informazioni su tematiche legate all'applicazione della Convenzione;
- gestione delle richieste di informazioni sulle attività preliminari all'Ordinativo di Fornitura;
- supporto alla compilazione degli Ordinativi di Fornitura;
- gestione delle richieste di informazioni sullo stato di avanzamento degli ordini e sulla loro evasione che saranno comunicate all'Amministrazione telefonicamente o, in alternativa, all'indirizzo e-mail dell'Amministrazione richiedente.

Le segnalazioni di Trouble Ticket da parte dell'Amministrazione potranno essere inoltrate nelle seguenti modalità:

- chiamata telefonica di un numero verde direttamente al team dedicato;
- e-mail;
- mediante interfaccia WEB.

All'atto dell'apertura del Trouble Ticket via WEB, il sistema di trouble ticketing emetterà un numero di identificazione univoco per ciascun ticket, mentre, in caso di segnalazione telefonica o via mail, l'identificativo univoco verrà fornito dall'operatore dell'Help Desk.

Sarà cura dell'operatore dell'Help Desk contattare l'Amministrazione per fornire le prime indicazioni circa la natura dei disservizi e le previsioni per il completo ripristino. La struttura di assistenza avrà comunque il compito di aggiornare l'Amministrazione sullo stato del guasto, fino al completo ripristino del servizio. L'Amministrazione avrà inoltre la possibilità di verificare autonomamente lo stato del guasto accedendo al sistema di Trouble Ticketing via Web.

La chiusura del guasto sarà, di norma, concordata con l'Amministrazione.

Di seguito si riporta il diagramma di flusso relativo alla segnalazione di disservizio tramite il sistema Trouble Ticketing.

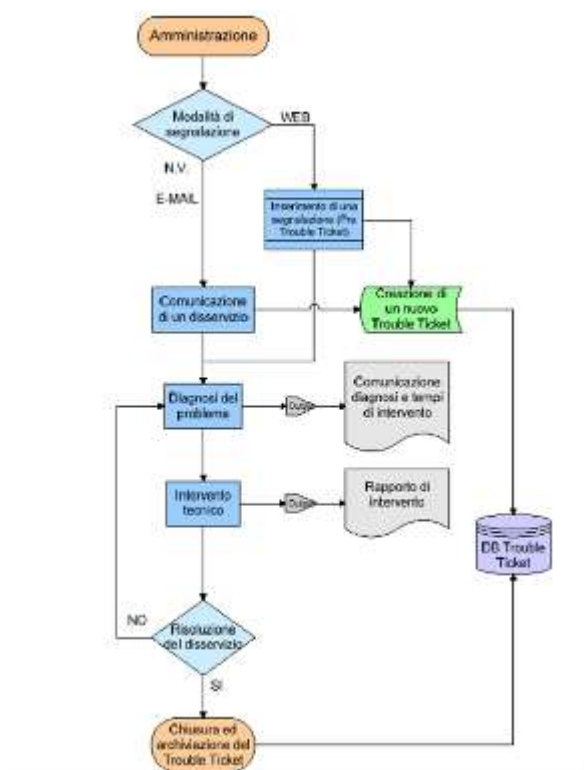
SGQ Rev 06

**Vodafone Italia S.p.A.**

Società del gruppo Vodafone Group Plc. con socio unico  
Sede legale: Via Jervis, 13 - 10015 Ivrea (TO) - Italia  
Tel. +39 0125.6230 - [www.vodafone.it/](http://www.vodafone.it/)  
C.F. e Reg. Imprese di Torino n. 93026890017 P.IVA  
08539010010 - REA: 974956  
Capitale Sociale € 2.305.099.887,30 i.v

**Converge S.p.A.**

Via Mentore Maggini, 1 00143 - Roma  
T. +39 06 514271 F. +39 06 51427610 - [www.converge.it](http://www.converge.it)  
[PEC.convergespa@legalmail.it](mailto:PEC.convergespa@legalmail.it)  
Capitale Sociale € 1.640.000 i.v. - C.F. e P. IVA 04472901000  
Trib. 2383/93 - R.E.A. 768462- CCIAA 04472901000  
Sistema di Qualità certificato UNI EN ISO 9001:2015-ISO  
20000-1:2012-ISO 27001:2013-SA-8000



Tutte le informazioni relative ai Trouble Ticket saranno condivise con le Amministrazioni e contenute in un database unico. A tale database si farà riferimento ai fini del calcolo degli indicatori di qualità del servizio e delle eventuali penali ad essi collegate.

È facoltà dell'Amministrazione ricorrere ad un'apposita procedura di escalation atta a sollecitare il tempestivo intervento, per eventuali Trouble Ticket che tendono ad andare fuori soglia temporale massima o per particolari criticità.

Ogni comunicazione da parte dell'Aggiudicatario e dell'Amministrazione Contraente avvenuta nell'ambito dell'utilizzo dell'help desk che abbia rilevanza ai fini della verifica del rispetto dei livelli di servizio deve essere formalizzata tramite e-mail.

I termini di erogazione del servizio di assistenza e manutenzione decorreranno dall'ora di registrazione della richiesta di intervento riportata nella e-mail inviata all'Amministrazione a seguito della segnalazione effettuata.

### 6.3. Servizio di dismissione dell'esistente

Il Fornitore provvederà al ritiro per lo smaltimento dei materiali (ad es. canaline, vecchi cablaggi, etc.).

La prestazione deve essere finalizzata esclusivamente al ritiro per lo smaltimento del materiale di risulta in conformità alle leggi vigenti.

SGQ Rev 06

#### Vodafone Italia S.p.A.

Società del gruppo Vodafone Group Plc. con socio unico  
Sede legale: Via Jervis, 13 - 10015 Ivrea (TO) - Italia  
Tel. +39 0125.6230 - [www.vodafone.it/](http://www.vodafone.it/)  
C.F. e Reg. Imprese di Torino n. 93026890017 P.IVA  
08539010010 - REA: 974956  
Capitale Sociale € 2.305.099.887,30 i.v

#### Converge S.p.A.

Via Mentore Maggini, 1 00143 - Roma  
T. +39 06 514271 F. +39 06 51427610 - [www.converge.it](http://www.converge.it)  
[PEC.convergespa@legalmail.it](mailto:PEC.convergespa@legalmail.it)  
Capitale Sociale € 1.640.000 i.v. - C.F. e P. IVA 04472901000  
Trib. 2383/93 - R.E.A. 768462- CCIAA 04472901000  
Sistema di Qualità certificato UNI EN ISO 9001:2015-ISO 14001:2015-ISO  
20000-1:2012-ISO 27001:2013-SA-8000



## 7. Servizi a richiesta

### 7.1. Servizio di monitoraggio e gestione della rete

#### 7.1.1. Servizio di gestione on-site della rete

Il servizio prevede, a titolo esemplificativo ma non esaustivo, le seguenti attività:

- presa in carico, tramite apertura ticket, di tutte le segnalazioni di allarme considerate “critiche” e avvio di attività di escalation con segnalazioni di allarme personalizzabili (via e-mail e/o via SMS a una lista di cellulari);
- ripristino delle piene funzionalità dei sistemi e degli apparati gestiti a seguito di malfunzioni, a meno che non richiedano l'intervento di terzi;
- eventuale attivazione dell'intervento di terzi e supporto agli stessi;
- programmazione e riconfigurazione delle utenze;
- raccolta ed elaborazione di dati di traffico degli utenti secondo le modalità concordate;
- analisi e report di misure di traffico sui collegamenti esterni;
- analisi proattiva dell'efficienza della rete ed eventuale definizione di soglie di utilizzo delle risorse, da sottoporre all'approvazione dell'Amministrazione, per ottenere/mantenere prestazioni ottimali;
- eventuale proposta per il miglioramento e il mantenimento funzionale/prestazionale;
- supervisione e amministrazione della sicurezza in rete, inclusiva delle azioni volte all'aggiornamento della rete e alla sua analisi, quali, ad esempio, analisi dei rischi di sicurezza, controllo della robustezza delle procedure e delle soluzioni implementate, aggiornamento e patching del software e degli apparati;
- adeguamento del sistema di monitoraggio a tutte le variazioni (change) degli elementi posti sotto monitoraggio, in funzione dell'inserimento di nuovi elementi, modifiche o dismissioni;
- monitoraggio ambientale: tali interventi possono essere indirizzati, a titolo esemplificativo e non esaustivo, alla verifica del funzionamento dei condizionatori ed alla accensione e verifica del funzionamento degli apparati di emergenza; per la parte elettrica alla riattivazione degli interruttori automatici sul quadro elettrico, con eventuale contatto dei vari supporti di assistenza ed interazione con essi per le prime verifiche e/o prove del caso, alla verifica del passaggio su UPS/gruppo elettrogeno ed al ripristino delle normali condizioni di funzionamento;
- presentazione dettagliata delle cause del superamento delle soglie predefinite in fase di descrizione di chiusura ticket di incident;
- gestione dei fermi programmati, attraverso note/comunicazioni allegate al sistema di monitoraggio;
- registrazione delle informazioni necessarie per la rilevazione dei livelli di servizio;
- implementazione dei controlli per rispettare i livelli prestazionali del Sistema Informativo;
- integrazione e sincronizzazione con gli strumenti di Trouble Ticketing e Alarm Handling;
- controllo delle basi dati di monitoraggio e di prestazione dei singoli elementi;
- back-up dei dati di configurazione di tutti gli apparati di rete e salvataggio su area di memorizzazione predefinita con tempistica che non superi le 72 ore;
- predisposizione della reportistica web-based;
- tutte le attività di “problem determination” intervenendo proattivamente.

SGQ Rev 06

#### Vodafone Italia S.p.A.

Società del gruppo Vodafone Group Plc. con socio unico  
Sede legale: Via Jervis, 13 - 10015 Ivrea (TO) - Italia  
Tel. +39 0125.6230 - [www.vodafone.it/](http://www.vodafone.it/)  
C.F. e Reg. Imprese di Torino n. 93026890017 P.IVA  
08539010010 - REA: 974956  
Capitale Sociale € 2.305.099.887,30 i.v

#### Converge S.p.A.

Via Mentore Maggini, 1 00143 - Roma  
T. +39 06 514271 F. +39 06 51427610 - [www.converge.it](http://www.converge.it)  
[PEC.convergespa@legalmail.it](mailto:PEC.convergespa@legalmail.it)  
Capitale Sociale € 1.640.000 i.v. - C.F. e P. IVA 04472901000  
Trib. 2383/93 - R.E.A. 768462- CCIAA 04472901000  
Sistema di Qualità certificato UNI EN ISO 9001:2015-ISO 14001:2015-ISO  
20000-1:2012-ISO 27001:2013-SA-8000



Vodafone, prima di prendere in carico il servizio di gestione on site della rete, si riserva la facoltà di verificare se sia necessaria una revisione/modifica delle specifiche del sistema di gestione che l'Amministrazione renderà disponibile.

La reportistica di monitoraggio verrà costruita principalmente dai dati storici raccolti nei database del sistema di gestione presente presso l'Amministrazione.

Vodafone predisporrà su base trimestrale report di dettaglio ed aggregati su KPI stabiliti in accordo con l'Amministrazione.

La fornitura delle parti di ricambio, eventualmente resasi necessaria in seguito ad attività di presidio, non si intende compresa negli obblighi derivanti da quanto espresso nel presente paragrafo.

Il servizio di gestione on-site della rete prevede la presenza e la disponibilità continuativa di risorse di Vodafone presso le strutture dell'Amministrazione durante l'orario corrispondente al profilo di qualità prescelto:

- profilo **LP**: Lun-Ven 8.30 - 17.30.

I profili di reperibilità prevedono la possibilità per l'Amministrazione Contraente di richiedere l'intervento di personale del Fornitore, al di fuori degli orari corrispondenti al profilo di qualità prescelto (LP, MP) per lo svolgimento delle attività descritte in precedenza. A tal fine, Vodafone comunicherà all'Amministrazione Contraente il numero di cellulare della persona, appartenente esclusivamente al team di presidio on site, da contattare. Questa, se contattata, interverrà nel rispetto degli SLA contrattualizzati e svolgerà le attività previste per il servizio di gestione on-site.

Si precisa, inoltre, che ciascuna singola risorsa che opera nell'ambito del servizio di gestione on-site della rete svolgerà la propria attività stabilmente presso una sola sede dell'Amministrazione e pertanto non sono previste trasferte fra differenti sedi dell'Amministrazione.

#### Riepilogo della componente passiva

Codice Articolo Convenzione	Descrizione Articolo Convenzione	Produttore	Quantità	Durata	Unità di misura
R7L4-LPFTE	Servizio di gestione on-site della rete - 1 FTE [canone annuo profilo LP]	RTI - Vodafone-Converge	2	12	FTE/mese

SGQ Rev 06

#### Vodafone Italia S.p.A.

Società del gruppo Vodafone Group Plc. con socio unico  
Sede legale: Via Jervis, 13 - 10015 Ivrea (TO) - Italia  
Tel. +39 0125.6230 - [www.vodafone.it/](http://www.vodafone.it/)  
C.F. e Reg. Imprese di Torino n. 93026890017 P.IVA  
08539010010 - REA: 974956  
Capitale Sociale € 2.305.099.887,30 i.v

#### Converge S.p.A.

Via Mentore Maggini, 1 00143 - Roma  
T. +39 06 514271 F. +39 06 51427610 - [www.converge.it](http://www.converge.it)  
[PEC.convergespa@legalmail.it](mailto:PEC.convergespa@legalmail.it)  
Capitale Sociale € 1.640.000 i.v. - C.F. e P. IVA 04472901000  
Trib. 2383/93 - R.E.A. 768462- CCIAA 04472901000  
Sistema di Qualità certificato UNI EN ISO 9001:2015-ISO 14001:2015-ISO  
20000-1:2012-ISO 27001:2013-SA-8000



## 8. Project Management e piano di realizzazione

L'ordine di acquisto inoltrato dal cliente attraverso la piattaforma telematica Consip innesca la seguente procedura:

- l'ordine viene processato dal sistema informativo del portale Acquistinretepa e inviato a Vodafone;
- il sistema informativo Vodafone incamera l'ordine;
- Vodafone individua al suo interno un Delivery Manager (o PMO) a cui è affidato il project management dell'ordine, da affiancare al progettista responsabile della stesura del Piano di Esecuzione e all'account manager coinvolto in fase di vendita;
- Vodafone, in base al contenuto dell'ordine, ingaggia i fornitori e l'impresa esecutrice dei lavori in regime di subappalto;
- Il PMO Vodafone contatta il referente cliente indicato nell'ordine per organizzare un kick-off meeting (incontro di avvio progetto). E' consigliabile, per questa fase, che il cliente abbia definito il proprio referente tecnico (es. nominando un DEC o esponendo una figura operativa), confermando o meno la persona indicata in fase di ordine. Alla riunione parteciperanno gli incaricati Vodafone, tutte le persone indicate dal cliente e almeno una figura in rappresentanza dell'impresa esecutrice dei lavori che opererà in regime di subappalto. Si specifica che tutti i subappaltatori Vodafone sono stati approvati da Consip e, qualora fosse necessario, saranno forniti gli estremi del contratto e della relativa autorizzazione.
- L'ordine del giorno del kick-off meeting comprende:
  - la presentazione di tutti i referenti;
  - un breve riepilogo dei contenuti dell'ordine e l'analisi dei fattori non indicati sul piano di esecuzione. A titolo di esempio:
    - date attese per l'avvio di servizi di gestione onsite (presidi) o remota;
    - necessità di ritardare le lavorazioni presso una particolare sede perché temporaneamente non disponibile;
    - la definizione della modalità con cui l'impresa esecutrice intende acquisire i parametri necessari alla definizione puntuale delle PDL, delle configurazioni degli apparati, della localizzazione definitiva degli stessi;
    - l'esposizione da parte del cliente di eventuali fattori sopravvenuti che rendono impossibile l'esecuzione della commessa così come descritta sul piano di esecuzione e l'individuazione di possibili rimedi;
  - la definizione di una stima dei tempi di approvvigionamento dei materiali più precisa rispetto a quella indicata dal presente piano di esecuzione, derivante dalle mutate condizioni di mercato nel tempo intercorso dalla presente stesura e l'ordine di acquisto. Eventuali problemi di disponibilità dei materiali, non dipendenti dalla scrivente, verranno prontamente notificati e condivisi per dar luogo ad aggiornamento del cronoprogramma;
  - la definizione del luogo in cui si intendono immagazzinare le forniture prima e durante l'esecuzione dei lavori;
  - l'eventuale necessità di elaborare un cronoprogramma attuativo più elaborato rispetto a quello sintetico contenuto nel presente piano di esecuzione, allo scopo di individuare temporalmente la presenza degli installatori in ambienti comuni o uffici del cliente, eventuali finestre di disservizio necessarie alla messa in esercizio della LAN;
- La data del kick-off meeting è la data zero della fase esecutiva, a partire dalla quale si valutano le tempistiche relative esposte di seguito. Su questo punto, la declinazione della procedura diventa specifica della particolare commessa e viene puntualmente definita dal cronoprogramma.

SGQ Rev 06

### Vodafone Italia S.p.A.

Società del gruppo Vodafone Group Plc. con socio unico  
Sede legale: Via Jervis, 13 - 10015 Ivrea (TO) - Italia  
Tel. +39 0125.6230 - [www.vodafone.it/](http://www.vodafone.it/)  
C.F. e Reg. Imprese di Torino n. 93026890017 P.IVA  
08539010010 - REA: 974956  
Capitale Sociale € 2.305.099.887,30 i.v

### Converge S.p.A.

Via Mentore Maggini, 1 00143 - Roma  
T. +39 06 514271 F. +39 06 51427610 - [www.converge.it](http://www.converge.it)  
[PEC.convergespa@legalmail.it](mailto:PEC.convergespa@legalmail.it)  
Capitale Sociale € 1.640.000 i.v. - C.F. e P. IVA 04472901000  
Trib. 2383/93 - R.E.A. 768462- CCIAA 04472901000  
Sistema di Qualità certificato UNI EN ISO 9001:2015-ISO 14001:2015-ISO  
20000-1:2012-ISO 27001:2013-SA-8000



### 8.1. Cronoprogramma

Il cronoprogramma riportato sotto è vincolato alla disponibilità dei luoghi oggetto delle attività sia in termini fisici che documentali nel rispetto della normativa vigente. Inoltre, eventuali situazioni sospensive delle attività descritte sopra, al momento non note o ponderabili, potranno essere affrontate e mitigate solo al momento della loro insorgenza nel corso del progetto.

L'esecuzione dei lavori dovrà essere programmata in parallelo all'installazione degli apparati attivi acquisiti dal cliente in ambito Convenzione Consip Reti Locali 7 con ordini diretti a carrello non specificati dal presente Piano di Esecuzione. Si procederà quindi in modo seriale sulle 16 sedi oggetto di intervento, limitando l'operatività nel corso della giornata e nei locali oggetto di intervento secondo le disposizioni del cliente.

Allo scopo di cadenzare opportunamente la fatturazione delle forniture e delle attività in corrispondenza con i lavori, si è concordata col cliente la suddivisione del progetto in 5 lotti così individuati:

- SAL1: sedi ASL1
  - Sede 01 - Ospedale S.S. Annunziata di Sassari
  - Sede 02 - Ospedale Antonio Segni di Ozieri
- SAL2: sedi ASL2 e ASL3
  - Sede 03 - Ospedale Giovanni Paolo II di Olbia
  - Sede 04 - Poliambulatorio di Macomer
  - Sede 05 - Poliambulatorio di Siniscola
  - Sede 06 - Ospedale S. Camillo di Sorgono
- SAL3: sedi ASL4 e ASL5
  - Sede 07 - Ospedale Nostra Signora della Mercede di Lanusei
  - Sede 08 - Casa della Salute di Lanusei
  - Sede 09 - Ospedale S. Martino di Oristano
  - Sede 10 - Ospedale G. P. Delogu di Ghilarza
- SAL4: sedi ASL6 e ASL7
  - Sede 11 - Poliambulatorio di Sanluri
  - Sede 12 - Ospedale CTO di Iglesias
  - Sede 13 - Ospedale S. Barbara di Iglesias
- SAL5: sedi ASL8
  - Sede 14 - Ospedale Binaghi di Cagliari
  - Sede 15 - Ospedale Marino di Cagliari
  - Sede 16 - Ospedale S. Marcellino di Muravera

Al termine delle lavorazioni per ciascuna sede sarà redatto un verbale di intervento ad attestare il raggiungimento della milestone definita per l'avanzamento lavori. La sigla sui documenti di tutte le sedi afferenti un dato lotto funzionale innescherà la procedura di collaudo e la successiva fatturazione del SAL.

La valorizzazione dei SAL è specificata negli Allegati di dettaglio al presente Piano di Esecuzione, a meno dei canoni periodici riconosciuti per il presidio on-site qui riportato

Descrizione Articolo Convenzione	Canone Anno 1 Totale
Servizio di gestione on-site della rete - 1 FTE [canone annuo profilo LP]	54,476.16 €

SGQ Rev 06

#### Vodafone Italia S.p.A.

Società del gruppo Vodafone Group Plc. con socio unico  
Sede legale: Via Jervis, 13 - 10015 Ivrea (TO) - Italia  
Tel. +39 0125.6230 - [www.vodafone.it/](http://www.vodafone.it/)  
C.F. e Reg. Imprese di Torino n. 93026890017 P.IVA  
08539010010 - REA: 974956  
Capitale Sociale € 2.305.099.887,30 i.v

#### Converge S.p.A.

Via Mentore Maggini, 1 00143 - Roma  
T. +39 06 514271 F. +39 06 51427610 - [www.converge.it](http://www.converge.it)  
[PEC.convergespa@legalmail.it](mailto:PEC.convergespa@legalmail.it)  
Capitale Sociale € 1.640.000 i.v. - C.F. e P. IVA 04472901000  
Trib. 2383/93 - R.E.A. 768462- CCIAA 04472901000  
Sistema di Qualità certificato UNI EN ISO 9001:2015-ISO 14001:2015-ISO  
20000-1:2012-ISO 27001:2013-SA-8000



In sintesi:

Identificativo del lotto	N° PDL doppi	Valorizzazione economica
SAL1	162	€ 52.221,70
SAL2	130	€ 41.490,96
SAL3	184	€ 58.159,17
SAL4	96	€ 30.375,60
SAL5	178	€ 56.921,16

A seguire, sono indicate le tempistiche previste per il delivery della fornitura.

#### SEDE 1

Macro-attività	Durata attività (giornate lavorative)
Fornitura dei materiali SAL1	25 gg
Lavori di realizzazione di opere civili accessorie alla fornitura	28 gg
Lavori di posa in opera di apparati passivi	55 gg
Collaudo Impianti (opzionale)	1 gg
<b>Totale gg lavorativi</b>	<b>84 gg</b>

In funzione delle attività sopra elencate si stima la durata del delivery sulla sede in 123 gg solari

Per le sedi successive alla prima, le operazioni di approvvigionamento della fornitura saranno assorbite e parallelizzate all'esecuzione delle lavorazioni delle sedi precedenti.

SGQ Rev 06

#### Vodafone Italia S.p.A.

Società del gruppo Vodafone Group Plc. con socio unico  
Sede legale: Via Jervis, 13 - 10015 Ivrea (TO) - Italia  
Tel. +39 0125.6230 - [www.vodafone.it/](http://www.vodafone.it/)  
C.F. e Reg. Imprese di Torino n. 93026890017 P.IVA  
08539010010 - REA: 974956  
Capitale Sociale € 2.305.099.887,30 i.v

#### Converge S.p.A.

Via Mentore Maggini, 1 00143 - Roma  
T. +39 06 514271 F. +39 06 51427610 - [www.converge.it](http://www.converge.it)  
[PEC.convergespa@legalmail.it](mailto:PEC.convergespa@legalmail.it)  
Capitale Sociale € 1.640.000 i.v. - C.F. e P. IVA 04472901000  
Trib. 2383/93 - R.E.A. 768462- CCIAA 04472901000  
Sistema di Qualità certificato UNI EN ISO 9001:2015-ISO 14001:2015-ISO  
20000-1:2012-ISO 27001:2013-SA-8000





## SEDE 2

Macro-attività	Durata attività (giornate lavorative)
Lavori di realizzazione di opere civili accessorie alla fornitura	26 gg
Lavori di posa in opera di apparati passivi	53 gg
Collaudo Impianti (opzionale)	1 gg
<b>Totale gg lavorativi</b>	<b>80 gg</b>

In funzione delle attività sopra elencate si stima la durata del delivery sulla sede i-esima in 117 gg solari.

## SEDE 3

Macro-attività	Durata attività (giornate lavorative)
Lavori di realizzazione di opere civili accessorie alla fornitura	25 gg
Lavori di posa in opera di apparati passivi	49 gg
Collaudo Impianti (opzionale)	1 gg
<b>Totale gg lavorativi</b>	<b>75 gg</b>

In funzione delle attività sopra elencate si stima la durata del delivery sulla sede i-esima in 109 gg solari.

## SEDE 4

Macro-attività	Durata attività (giornate lavorative)
Lavori di realizzazione di opere civili accessorie alla fornitura	4 gg
Lavori di posa in opera di apparati passivi	8 gg
Collaudo Impianti (opzionale)	1 gg
<b>Totale gg lavorativi</b>	<b>13 gg</b>

In funzione delle attività sopra elencate si stima la durata del delivery sulla sede i-esima in 20 gg solari.

SGQ Rev 06

**Vodafone Italia S.p.A.**

Società del gruppo Vodafone Group Plc. con socio unico  
Sede legale: Via Jervis, 13 - 10015 Ivrea (TO) - Italia  
Tel. +39 0125.6230 - [www.vodafone.it/](http://www.vodafone.it/)  
C.F. e Reg. Imprese di Torino n. 93026890017 P.IVA  
08539010010 - REA: 974956  
Capitale Sociale € 2.305.099.887,30 i.v

**Converge S.p.A.**

Via Mentore Maggini, 1 00143 - Roma  
T. +39 06 514271 F. +39 06 51427610 - [www.converge.it](http://www.converge.it)  
[PEC.convergespa@legalmail.it](mailto:PEC.convergespa@legalmail.it)  
Capitale Sociale € 1.640.000 i.v. - C.F. e P. IVA 04472901000  
Trib. 2383/93 - R.E.A. 768462- CCIAA 04472901000  
Sistema di Qualità certificato UNI EN ISO 9001:2015-ISO 14001:2015-ISO  
20000-1:2012-ISO 27001:2013-SA-8000



## SEDE 5

Macro-attività	Durata attività (giornate lavorative)
Lavori di realizzazione di opere civili accessorie alla fornitura	4 gg
Lavori di posa in opera di apparati passivi	8 gg
Collaudo Impianti (opzionale)	1 gg
<b>Totale gg lavorativi</b>	<b>13 gg</b>

In funzione delle attività sopra elencate si stima la durata del delivery sulla sede i-esima in 20 gg solari.

## SEDE 6

Macro-attività	Durata attività (giornate lavorative)
Lavori di realizzazione di opere civili accessorie alla fornitura	11 gg
Lavori di posa in opera di apparati passivi	21 gg
Collaudo Impianti (opzionale)	1 gg
<b>Totale gg lavorativi</b>	<b>33 gg</b>

In funzione delle attività sopra elencate si stima la durata del delivery sulla sede i-esima in 48 gg solari.

## SEDE 7

Macro-attività	Durata attività (giornate lavorative)
Lavori di realizzazione di opere civili accessorie alla fornitura	19 gg
Lavori di posa in opera di apparati passivi	38 gg
Collaudo Impianti (opzionale)	1 gg
<b>Totale gg lavorativi</b>	<b>58 gg</b>

In funzione delle attività sopra elencate si stima la durata del delivery sulla sede i-esima in 83 gg solari.

SGQ Rev 06

## Vodafone Italia S.p.A.

Società del gruppo Vodafone Group Plc. con socio unico  
Sede legale: Via Jervis, 13 - 10015 Ivrea (TO) - Italia  
Tel. +39 0125.6230 - [www.vodafone.it/](http://www.vodafone.it/)  
C.F. e Reg. Imprese di Torino n. 93026890017 P.IVA  
08539010010 - REA: 974956  
Capitale Sociale € 2.305.099.887,30 i.v

## Converge S.p.A.

Via Mentore Maggini, 1 00143 - Roma  
T. +39 06 514271 F. +39 06 51427610 - [www.converge.it](http://www.converge.it)  
[PEC.convergespa@legalmail.it](mailto:PEC.convergespa@legalmail.it)  
Capitale Sociale € 1.640.000 i.v. - C.F. e P. IVA 04472901000  
Trib. 2383/93 - R.E.A. 768462- CCIAA 04472901000  
Sistema di Qualità certificato UNI EN ISO 9001:2015-ISO 14001:2015-ISO  
20000-1:2012-ISO 27001:2013-SA-8000



## SEDE 8

Macro-attività	Durata attività (giornate lavorative)
Lavori di realizzazione di opere civili accessorie alla fornitura	4 gg
Lavori di posa in opera di apparati passivi	8 gg
Collaudo Impianti (opzionale)	1 gg
<b>Totale gg lavorativi</b>	<b>13 gg</b>

In funzione delle attività sopra elencate si stima la durata del delivery sulla sede i-esima in 20 gg solari.

## SEDE 9

Macro-attività	Durata attività (giornate lavorative)
Lavori di realizzazione di opere civili accessorie alla fornitura	26 gg
Lavori di posa in opera di apparati passivi	53 gg
Collaudo Impianti (opzionale)	1 gg
<b>Totale gg lavorativi</b>	<b>80 gg</b>

In funzione delle attività sopra elencate si stima la durata del delivery sulla sede i-esima in 117 gg solari.

## SEDE 10

Macro-attività	Durata attività (giornate lavorative)
Lavori di realizzazione di opere civili accessorie alla fornitura	12 gg
Lavori di posa in opera di apparati passivi	24 gg
Collaudo Impianti (opzionale)	1 gg
<b>Totale gg lavorativi</b>	<b>37 gg</b>

In funzione delle attività sopra elencate si stima la durata del delivery sulla sede i-esima in 54 gg solari.

SGQ Rev 06

## Vodafone Italia S.p.A.

Società del gruppo Vodafone Group Plc. con socio unico  
Sede legale: Via Jervis, 13 - 10015 Ivrea (TO) - Italia  
Tel. +39 0125.6230 - [www.vodafone.it/](http://www.vodafone.it/)  
C.F. e Reg. Imprese di Torino n. 93026890017 P.IVA  
08539010010 - REA: 974956  
Capitale Sociale € 2.305.099.887,30 i.v

## Converge S.p.A.

Via Mentore Maggini, 1 00143 - Roma  
T. +39 06 514271 F. +39 06 51427610 - [www.converge.it](http://www.converge.it)  
[PEC.convergespa@legalmail.it](mailto:PEC.convergespa@legalmail.it)  
Capitale Sociale € 1.640.000 i.v. - C.F. e P. IVA 04472901000  
Trib. 2383/93 - R.E.A. 768462- CCIAA 04472901000  
Sistema di Qualità certificato UNI EN ISO 9001:2015-ISO 14001:2015-ISO  
20000-1:2012-ISO 27001:2013-SA-8000



## SEDE 11

Macro-attività	Durata attività (giornate lavorative)
Lavori di realizzazione di opere civili accessorie alla fornitura	4 gg
Lavori di posa in opera di apparati passivi	8 gg
Collaudo Impianti (opzionale)	1 gg
<b>Totale gg lavorativi</b>	<b>13 gg</b>

In funzione delle attività sopra elencate si stima la durata del delivery sulla sede i-esima in 20 gg solari.

## SEDE 12

Macro-attività	Durata attività (giornate lavorative)
Lavori di realizzazione di opere civili accessorie alla fornitura	7 gg
Lavori di posa in opera di apparati passivi	15 gg
Collaudo Impianti (opzionale)	1 gg
<b>Totale gg lavorativi</b>	<b>23 gg</b>

In funzione delle attività sopra elencate si stima la durata del delivery sulla sede i-esima in 34 gg solari.

## SEDE 13

Macro-attività	Durata attività (giornate lavorative)
Lavori di realizzazione di opere civili accessorie alla fornitura	21 gg
Lavori di posa in opera di apparati passivi	41 gg
Collaudo Impianti (opzionale)	1 gg
<b>Totale gg lavorativi</b>	<b>63 gg</b>

In funzione delle attività sopra elencate si stima la durata del delivery sulla sede i-esima in 90 gg solari.

SGQ Rev 06

**Vodafone Italia S.p.A.**

Società del gruppo Vodafone Group Plc. con socio unico  
Sede legale: Via Jervis, 13 - 10015 Ivrea (TO) - Italia  
Tel. +39 0125.6230 - [www.vodafone.it/](http://www.vodafone.it/)  
C.F. e Reg. Imprese di Torino n. 93026890017 P.IVA  
08539010010 - REA: 974956  
Capitale Sociale € 2.305.099.887,30 i.v

**Converge S.p.A.**

Via Mentore Maggini, 1 00143 - Roma  
T. +39 06 514271 F. +39 06 51427610 - [www.converge.it](http://www.converge.it)  
[PEC.convergespa@legalmail.it](mailto:PEC.convergespa@legalmail.it)  
Capitale Sociale € 1.640.000 i.v. - C.F. e P. IVA 04472901000  
Trib. 2383/93 - R.E.A. 768462- CCIAA 04472901000  
Sistema di Qualità certificato UNI EN ISO 9001:2015-ISO 14001:2015-ISO  
20000-1:2012-ISO 27001:2013-SA-8000



## SEDE 14

Macro-attività	Durata attività (giornate lavorative)
Lavori di realizzazione di opere civili accessorie alla fornitura	27 gg
Lavori di posa in opera di apparati passivi	53 gg
Collaudo Impianti (opzionale)	1 gg
<b>Totale gg lavorativi</b>	<b>81 gg</b>

In funzione delle attività sopra elencate si stima la durata del delivery sulla sede i-esima in 118 gg solari.

## SEDE 15

Macro-attività	Durata attività (giornate lavorative)
Lavori di realizzazione di opere civili accessorie alla fornitura	23 gg
Lavori di posa in opera di apparati passivi	46 gg
Collaudo Impianti (opzionale)	1 gg
<b>Totale gg lavorativi</b>	<b>70 gg</b>

In funzione delle attività sopra elencate si stima la durata del delivery sulla sede i-esima in 101 gg solari.

## SEDE 16

Macro-attività	Durata attività (giornate lavorative)
Lavori di realizzazione di opere civili accessorie alla fornitura	10 gg
Lavori di posa in opera di apparati passivi	19 gg
Collaudo Impianti (opzionale)	1 gg
<b>Totale gg lavorativi</b>	<b>30 gg</b>

In funzione delle attività sopra elencate si stima la durata del delivery sulla sede i-esima in 45 gg solari.

Nella sua globalità, si stima la durata del delivery in 1119 gg solari

SGQ Rev 06

## Vodafone Italia S.p.A.

Società del gruppo Vodafone Group Plc. con socio unico  
Sede legale: Via Jervis, 13 - 10015 Ivrea (TO) - Italia  
Tel. +39 0125.6230 - [www.vodafone.it/](http://www.vodafone.it/)  
C.F. e Reg. Imprese di Torino n. 93026890017 P.IVA  
08539010010 - REA: 974956  
Capitale Sociale € 2.305.099.887,30 i.v

## Converge S.p.A.

Via Mentore Maggini, 1 00143 - Roma  
T. +39 06 514271 F. +39 06 51427610 - [www.converge.it](http://www.converge.it)  
[PEC.convergespa@legalmail.it](mailto:PEC.convergespa@legalmail.it)  
Capitale Sociale € 1.640.000 i.v. - C.F. e P. IVA 04472901000  
Trib. 2383/93 - R.E.A. 768462- CCIAA 04472901000  
Sistema di Qualità certificato UNI EN ISO 9001:2015-ISO 14001:2015-ISO  
20000-1:2012-ISO 27001:2013-SA-8000



Relativamente ai lavori di realizzazione di opere civili accessorie alla fornitura, eventuali criticità, non prevedibili e/o pianificabili in fase progettuale, potranno essere oggetto di riesame tra le parti in relazione agli impatti sulla pianificazione temporale nonché la eventuale revisione di spesa richiesta.

In merito alle attività di collaudo, nella riunione di avvio progetto saranno presi accordi in linea con le regole di convenzione, o eventuali varianti. Il collaudo per le specificità del lavoro può essere comunque definito ad immediato termine delle attività con la presenza di un referente del cliente, mentre per ulteriori scenari in cui dovesse rendersi necessaria una ulteriore figura specifica e non prevista per tipo di attività, questa sarà resa disponibile e seguirà a consuntivo fatturazione dei lavori eseguiti non previsti. L'Amministrazione e Vodafone si impegnano, sin dall'inizio del progetto, a fornire il massimo supporto e collaborazione alle attività di collaudo.

Si evidenzia che qualora sia prevista la sostituzione di apparecchiature in produzione, i test di funzionalità, quindi i singoli collaudi delle componenti di infrastruttura interessate, saranno effettuati contestualmente all'installazione per garantire il funzionamento in esercizio.

Attività	Si/No	Esecutrice
Reti LAN	SI	TECNIT
Presenza lavori elettrici 220V	SI	TECNIT
Presenza operaio edile	SI	TECNIT
Trabattello	NO	
PLE (Piattaforma di Lavoro Elevabile)	NO	

*\*Si evidenzia che le esecutrici indicate potrebbero variare e saranno confermate o eventualmente sostituite in fase di delivery del progetto.*

SGQ Rev 06

**Vodafone Italia S.p.A.**

Società del gruppo Vodafone Group Plc. con socio unico  
Sede legale: Via Jervis, 13 - 10015 Ivrea (TO) - Italia  
Tel. +39 0125.6230 - [www.vodafone.it/](http://www.vodafone.it/)  
C.F. e Reg. Imprese di Torino n. 93026890017 P.IVA  
08539010010 - REA: 974956  
Capitale Sociale € 2.305.099.887,30 i.v

**Converge S.p.A.**

Via Mentore Maggini, 1 00143 - Roma  
T. +39 06 514271 F. +39 06 51427610 - [www.converge.it](http://www.converge.it)  
[PEC.convergespa@legalmail.it](mailto:PEC.convergespa@legalmail.it)  
Capitale Sociale € 1.640.000 i.v. - C.F. e P. IVA 04472901000  
Trib. 2383/93 - R.E.A. 768462- CCIAA 04472901000  
Sistema di Qualità certificato UNI EN ISO 9001:2015-ISO 14001:2015-ISO  
20000-1:2012-ISO 27001:2013-SA-8000



## 9. Piani di sicurezza

---

La stazione appaltante definisce il campo di applicabilità dei lavori affidati ricadente in art.26 del D.lgs. 81/08, comunicherà l'esito a Vodafone, prevedendo la trasmissione del DUVRI se previsto.

Eventualmente la Stazione appaltante comunicasse lavori in Titolo IV, definito il campo di applicabilità dei lavori affidati (Titolo IV) comunicherà l'esito a Vodafone, prevedendo la trasmissione del PSC.

Come noto, le norme in materia di sicurezza obbligano tutti i fornitori che accedono al cantiere a dichiarare – tramite il POS - i potenziali rischi introdotti dal proprio personale e dai propri mezzi; in tal senso anche Vodafone come impresa affidataria non esecutrice ha l'obbligo di produrre il POS per le attività di verifica delle condizioni di sicurezza dei lavori affidati e di applicazione delle disposizioni e prescrizioni del PSC, che effettua con i propri incaricati.

Vodafone non eseguendo nessuna attività operativa, ma solo una funzione di verifica eseguita dai propri incaricati, valuterà congiuntamente con l'Amministrazione, la possibilità di produrre una dichiarazione sostitutiva-in alternativa -alla redazione del POS- con cui accompagnare il POS delle imprese esecutrici.

SGQ Rev 06

### Vodafone Italia S.p.A.

Società del gruppo Vodafone Group Plc. con socio unico  
Sede legale: Via Jervis, 13 - 10015 Ivrea (TO) - Italia  
Tel. +39 0125.6230 - [www.vodafone.it/](http://www.vodafone.it/)  
C.F. e Reg. Imprese di Torino n. 93026890017 P.IVA  
08539010010 - REA: 974956  
Capitale Sociale € 2.305.099.887,30 i.v

### Converge S.p.A.

Via Mentore Maggini, 1 00143 - Roma  
T. +39 06 514271 F. +39 06 51427610 - [www.converge.it](http://www.converge.it)  
[PEC.convergespa@legalmail.it](mailto:PEC.convergespa@legalmail.it)  
Capitale Sociale € 1.640.000 i.v. - C.F. e P. IVA 04472901000  
Trib. 2383/93 - R.E.A. 768462- CCIAA 04472901000  
Sistema di Qualità certificato UNI EN ISO 9001:2015-ISO 14001:2015-ISO  
20000-1:2012-ISO 27001:2013-SA-8000



## 10. Allegati

---

**Allegato 1 - Richiesta Piano di esecuzione definitivo.**

ODA\_6814762

**Allegato 2 - Preventivo Economico definitivo relativa ai prodotti e ai servizi richiesti sulla base del Listino di fornitura della Convenzione Reti Locali 7 ed ai lavori di realizzazione di opere civili accessorie alla fornitura (listini DEI).**

Inserire file del Preventivo Economico definitivo:

RL7\_ARESSARDEGNA\_6814762\_VARIE SEDI\_Allegato 4\_v1.0.xlsx

SGQ Rev 06

### Vodafone Italia S.p.A.

Società del gruppo Vodafone Group Plc. con socio unico  
Sede legale: Via Jervis, 13 - 10015 Ivrea (TO) - Italia  
Tel. +39 0125.6230 - [www.vodafone.it/](http://www.vodafone.it/)  
C.F. e Reg. Imprese di Torino n. 93026890017 P.IVA  
08539010010 - REA: 974956  
Capitale Sociale € 2.305.099.887,30 i.v

### Converge S.p.A.

Via Mentore Maggini, 1 00143 - Roma  
T. +39 06 514271 F. +39 06 51427610 - [www.converge.it](http://www.converge.it)  
[PEC.convergespa@legalmail.it](mailto:PEC.convergespa@legalmail.it)  
Capitale Sociale € 1.640.000 i.v. - C.F. e P. IVA 04472901000  
Trib. 2383/93 - R.E.A. 768462- CCIAA 04472901000  
Sistema di Qualità certificato UNI EN ISO 9001:2015-ISO 14001:2015-ISO  
20000-1:2012-ISO 27001:2013-SA-8000